

Spring

2020年
4月号
保存版

Vol. 52
FREE COPY

ウェブサイトはこちら
<https://spring-js.com>

イベントや教育情報満載
「Spring 教育」で検索!
Facebook icon
次号は2020年4月25日(5月号)発行予定
年6回発行

親子でGO!
イベント情報

Spring

シンガポール発 グローバル教育を考える本格的な教育マガジン

この人からエール
世界的投資家 ジム・ロジャーズ氏

Focus On The Future
～企業からの声～
三井不動産アジア
松藤 哲哉氏

アートとの出会い
陶芸家 イスカンダル・ジャリル氏

特集

英語を本気で武器にする!

Vol.6 ～日本の学校の取り組み～

保存版

シンガポール(およびマレーシアジョホールバル) インターナショナルスクール お役立ちマップ・リスト

夏休みの情報も先取り!
お子さまから大人まで
春休み
習いごと・
ホリデー
プログラム





— 育て、未来の英傑たち —
海陽学園

英国イートン校を参考に設立された、全寮制中高一貫男子校

海陽学園は、開校以来英国の名門パブリックスクール、イートン校と親密に交流を続けています。学業はもとより課外活動や行事、ハウス(寮)生活など、さまざまな機会を通じて基礎学力と人間力をバランスよく鍛える「全人教育」を行っています。



中島 尚正 校長・東京大学名誉教授 **～将来の日本を牽引する、明るく希望に満ちた人材の育成～**

本校は「将来の日本を牽引する、明るく希望に満ちた人材の育成」を目標に、トヨタ自動車・JR東海・中部電力を中心に、合計80社を超える企業の協力を得て設立されました。中等教育で大切なことは「学び」「思い」「行」をバ

ランス良く身につけ、学んだことが思考や行動に有効に結びつくようになることです。本校では、この基本を身につけ、将来正しく行動するリーダーになる資質を育てるために、最適な環境を備えています。

特色 1 帰国生が国際人として更に成長できる教育

英語は圧倒的な授業時間数と習熟度別指導で徹底強化。世界の名門校へ短期留学も。

- ◆ **Advanced English Class (AEC)**
 - ◆ 文学を原書で読み、時事問題をテーマにディベートも指導
 - ◆ 英語が得意な帰国生も、更に高度な英語力を磨ける特設クラス
 - ◆ 高学年では発表やディスカッションが増え、TOEFLやSAT対策も指導



イートン校短期留学

- ◆ **英国イートン校などへの短期留学制度**
- 毎年、厳しい選考過程を経て選ばれる2名の生徒がイートン校に6週間留学します。他のイートン生とともに寮に住み、通常の授業や課外活動などもこなす貴重な学びを経験できます。

特色 2 全寮制だから実現できる「全人教育」

「仲間と互いに高め合う」ハウスは、次代のリーダー育成に理想的な環境。

- ◆ **主体性や協調性が育まれる日常**
- 互いの違いを乗り越え、仲間と主体的に寮の運営やイベントの企画に関わります。リーダーシップや協調性など、未来の社会で生きる力が育まれます。
- ◆ **幅広いチャレンジが可能**
- 時間に縛られることなく、外部大会に本気で挑戦できます。
- ◆ 科学の甲子園(高校)全国優勝 (中学)全国2連覇
 - ◆ キャリア甲子園 全国優勝
 - ◆ 高校模擬国連国際大会出場
 - ◆ 国際数学オリンピック 日本代表・金メダル など



模擬国連

特色 3 「なりたい自分」をイメージできる、企業との密な交流

- ◆ **ハウス生活を支える「フロアマスター」は、日本を代表する企業から派遣される若手社員**
- 賛同企業から派遣された20名を超える若手社員たちが「フロアマスター」として生徒とともに生活し、社会人の先輩として日常的に交流しながら生活を支援しています。
- ◆ **ビジネスの最前線を学べる「企業訪問」**
- 働く意義や社会貢献について理解する「企業訪問」は将来の進路を具体的にイメージする貴重なきっかけになります。



フロアマスターとの交流

躍進する進学実績

2020年度 国公立大学推薦・AO入試 合格状況

※2020年2月12日現在

- ◆ 東京大学 1名 (医学部医学科)
- ◆ 京都大学 3名 (経済学部(過年度生)、理学部、工学部工業化学科各1名)
- ◆ 東京工業大学 2名 (環境・社会理工学院、物質理工学院各1名)
- ◆ 名古屋大学 1名 (法学部)
- ◆ 名古屋市立大学 1名 (医学部医学科)
- ◆ 島根大学 1名 (医学部医学科)
- ◆ 熊本大学 1名 (医学部医学科)

文部科学省管轄外の学校

※2020年2月14日現在

- ◆ 防衛医科大学校 4名 (医学部医学科4名)
- ◆ 防衛大学校 4名 (理工学部4名うち1名過年度生)
- ◆ 気象大学校 1名

海外大学 合格実績

※2019年度実績

- ◆ スタンフォード大学 1名
- ◆ ミシガン大学 1名
- ◆ カリフォルニア大学サンディエゴ校 1名

など計6名

※合格実績最新情報と詳細は、本校ウェブサイトをご覧ください。

シンガポール入試、始めます。

- ◆ 学校説明会および入学試験@シンガポール 実施予定
- ◆ 帰国生入試あり
- ◆ 宿泊体験入学(1泊2日) 実施予定

※詳細は本校ウェブサイトにて順次ご案内します。

新型コロナウイルスの感染拡大が止まりません。日々報道される世界規模の事態に、誰もが不安を抱えていることでしょう。健康で平穏な日常を過ごせる尊さを、改めて感じる機会となりました。一日も早く収束し、子どもたちの学校生活が取り戻されますことを祈るばかりです。

今号の「企業からの声」で取材をさせていただいた、三井不動産アジア社長 松藤様がおっしゃった「子どもは物理的な移動距離が長ければ長いほど成長する」という言葉が印象的でした。その瞬間は成長や学びの成果が見えなくても、経験の積み重ねから挑戦が怖くなり結果的に「あと伸び」につながる、とおっしゃっています。

子育ての過程で、「つい結果を急いでしまった」という経験は、皆さんもお

持ちではないでしょうか。しかし、結果を急がず長期的な視野で子どもの成長を見守ることができれば、私たち親もともに成長でき、親としての伸びしろも増え続けるのかもしれない。

私ども編集部スタッフも読者の皆さまと同じ子育て中の母であり、日々模索しながら子どもと向き合っています。このように専門家の方の知見に触れる度に、「教育」や「子育て」の奥深さに気づく機会をいただいている気がしております。

皆さまのお子さまに最適な「教育」を選択するための一助になれば幸いです。これからもお役に立つ情報の発信を目指し、取り組んでまいります。

編集部一同

- 4 この人からエール 世界的投資家 ジム・ロジャーズ 氏
- 7 海外生の今 聖学院中学校 3年 奥山 柊歩 さん
- 12 Focus On The Future ～企業からの声～ 三井不動産アジア 社長 松藤 哲哉 氏
- 14 特集 英語を本気で武器にする! Vol.6 ～日本の学校の取り組み～
- 20 アートとの出会い 陶芸家 イスカンダル・ジャリル 氏
- 24 保存版 シンガポール インターナショナルスクール お役立ちマップ・リスト
- 31 Inside The School Chatsworth International School
- 33 Inside The School Dover Court International School
- 35 Inside The School EtonHouse International School
- 40 幼稚園児～高校生までの 春休み 習いごと・ホリデープログラム
- 45 シンガポール日本人学校の広場・シンガポール公立校の広場・インターナショナルスクールの広場・シンガポール補習校の広場
- 46 Inside The Pre-School Mosaic Kindergarten
- 48 シンガポール教育イベント情報



表紙の人: 洲之内 麻希子さんと 莉央さん(11歳) 「いいね!」を押して最新情報をゲット!

本誌掲載の記事・写真・データを無断で掲載および複製することは法律で禁じられています。本誌に掲載された内容による損害等は弊社では補償いたしかねますので、予めご了承くださいませ。本誌掲載の内容は2020年3月25日現在のものです。発行予定: 2020年4月、6月、9月、11月、2021年1月、3月

次回は
2020年
4月25日(5月号)
発行予定

Publisher Junko Ogura
JS Bridge Pte.Ltd.
1 Scotts Road #24-10
Shaw Centre, Singapore 228208
E-mail : contact@email.spring.js.com

Staff Yuriko Nakajima
Michiko Hayashi
Reiko Kato
Haruka Hashimoto
Misato Aonami

Design Ayumi Graphica Pte.Ltd.
Printing Print Dynamics Pte.Ltd.
表紙撮影 MamaRazzi (ママラッチ)
Web: http://mamarazzi.sg

2019年7月 筑波大学と「グローバル化推進協定」を締結

このたびの協定締結により、筑波大学および茗溪学園双方のさらなる教育研究交流の活発化と、世界的視野を持つ、将来有望な人類の未来に貢献できる人材の育成と教育展開を行ってまいります。

MEIKEL, making the difference.



- ✓ 伝統の帰国生受け入れ校 since 1979
- ✓ 世界で活躍できる人材育成に向けた充実した教育環境
- ✓ @国内最大研究拠点「筑波研究学園都市」
- ✓ 学寮あり(中高男女180名超が入室中)
- ✓ 筑波大同窓会の「茗溪会」が設立
- ✓ 文部科学省 スーパーサイエンスハイスクール(SSH)
- ✓ 国際バカロレア認定校 (IBDP/日本語DP校)
- ✓ 米国SAT、APテストセンター 認定校

- ◆ **充実した留学制度**
- ◎ United World College (UWC) にこれまで50名超の生徒を奨学留学生として送り出し、世界の有名大学に進学しています。
 - ◎ 公的留学機関 AFS、YFU、EILなどを通じて、世界各国へ毎年多くの生徒が留学。帰国後も留学体験を活かし国内外の大学へ進学しています。
 - ◎ 茗溪学園独自の短期留学制度である「SOSEP」。イギリスのパブリックスクール、ニュージーランド、オーストラリアへ、毎年10数名が留学しています。常に学内に留学生が在籍する環境で異文化を身近に感じ、国際感覚を育みます。

この人から エール

日本のより良い未来のために

世界的投資家 **Jim Rogers 氏**

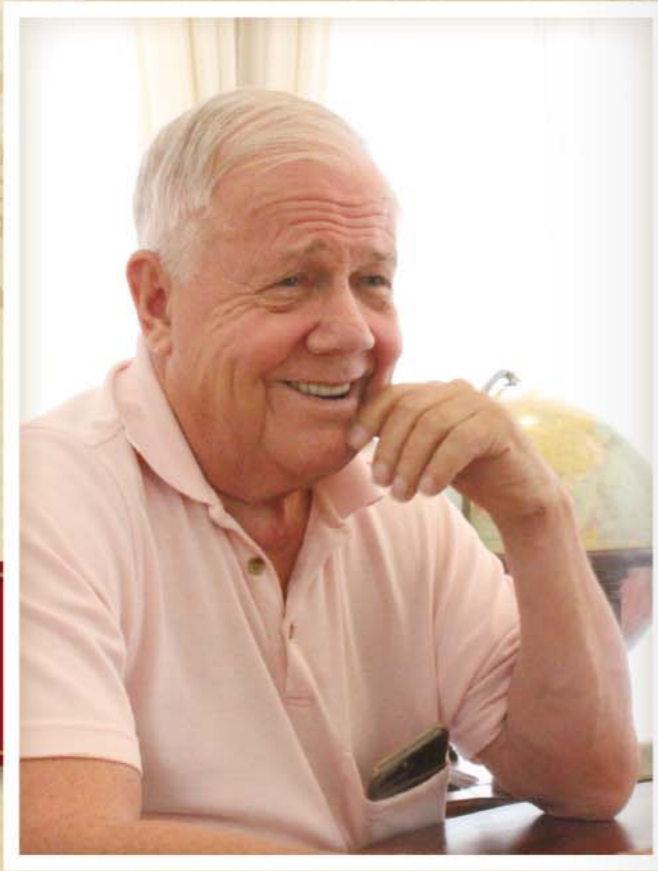
はじめに

私は、米国のアラバマ州の片田舎で5兄弟の長男として育ちました。「地元では何もやりたいことはできない、もっと広い世界を見てみたい」という強い思いで懸命に勉強し、人生の選択肢を広げてきました。投資家として成功を収めるまでに、常に興味を持ち続けたことがあります。それは「世界はどのように変遷し、国々はどのように発展し衰退するのか」ということです。歴史を多角的に学び世界中を旅したことで、時代の変化を肌で感じこの眼で見極められるようになりました。歴史上では突然起こったように見えることでも、実はそのずっと前から兆しがあったという史実は決して少なくありません。変化の激しい現代こそ、このような前兆を見極め、時代の変化を読み取る見識と洞察力が必要だと改めて感じています。

私は、世界中から愛され称賛される文化や伝統、技術と精神を併せ持つ日本という国が好きで、それゆえにかつては世界第2位の経済大国にあった日本が、国際競争力という面で衰退の一途をたどっている現実を大変残念に感じています。さまざまな問題に直面する日本の次世代を担う皆さんに、私自身の経験を踏まえ心からの応援メッセージを贈ります。

日本への提言

私は大の日本好きで、これまで数え切れないほど日本を訪問しています。しかし現在の日本を取り巻くさまざまな状況を見ると、その将来は決して明るいものではありません。日本と世界の社会経済状況、人口動態や歴史、文化、政府の政策などを幅広く理解した上で、日本がこの危機を乗り越えるための提言として、昨年『日本への警告』とい



う本を上梓しました。著書の中でも触れていますが、自国のことを真に知るためには国内にとどまっていはいけません。国を出て世界を見てこそ初めて、世界の中の日本の立ち位置がわかり自国を知ることができるからです。

少子高齢化が急速に進む日本は、労働力不足に悩む多くの国がそうしてきたように、移民を受け入れ、女性を重用していく必要があります。制度改革もようやく進み始めて転換の兆しも見えてきましたが、長きに渡り移民を受け入れてこなかった日本社会ではさまざまな軋轢が生じています。女性の活躍が叫ばれるようになって久しいにもかかわらず、まだまだ伝統的な価値観に縛られ、能力のある女性が十分に活躍できていない現実を残念に感じています。

皆さんはすでに海外で暮らされており、自分の国をより客観的に見つけ、国が直面している喫緊の課題や、他国との比較から改善すべき点などに気づいていることでしょう。国全体が従来の社会通念や価値観を打破することが必要な中で、海外で多様な価値観を学んだ日本のお子さんたちは、必ずや日本に活気をもたらす必要な変革の原動力となるに違いありません。ぜひ愛する母国、日本のために、まずは皆さん自身が世界情勢を知る術を身につけ、勇気ある一歩を踏み出し日本のより良い未来を築いてください。

歴史を学び、旅をしよう

次世代を担う皆さんには、周囲の意見や伝統的な価値観に縛られず、どんなことでも「自分の頭で考え、自分の目で見極める」力を養っていただきたいと思っています。自分で考えて決断する力を身につけるためには「歴史を学ぶこと」、そして「実際に世界を旅すること」が最も有効な方法だと断言することができます。

私は世界一周旅行を2度敢行し、これまでに合計6大陸116カ国を巡りました。1度目はオートバイで2年、2度目は車で3年という歳月を費やした壮大なスケールの、まさに人生をかけた旅でした。私は旅をするにあたり、訪問する前にその国の歴史をじっくり学ぶことにしています。なぜなら、歴史を知らなければそこで実際に見る大半のことは理解できずに通過ぎてしまうからです。歴史を学んでこそ、現地で実際に見る町の活気や人々の暮らしからさまざまな事象や変化を読み取り「先を見通す力」を養うことができるのです。これは「人生」という旅路にも共通です。お子さんが将来どのような道に進むにしても、また、どんな変化の激しい時代であっても、こうしたアプローチで世界を見る癖をつけておけば、より豊かな人生を切り拓いていけると確信します。

私には16歳と12歳の娘がいます。娘たちには「家からできるだけ遠くの大学に進みなさい」と言い聞かせてきました。なぜなら、人は未知の世界で異なる文化に触れてこそ、己を知り、世界を知り、さらには故郷を知ることができるからです。もちろん、先行きのわからない未来は、誰もが怖れと感じるものです。しかしそのような時でも、世界の歴史を知り、実際にさまざまな国を見ておくことが、未来の変化を怖れることなく冷静かつ柔軟に、来るべく変化に備えて行動を起こせる原動力となります。



妻のPaigeさん、次女Beeさん、長女Happyさんとともに

「情熱」を感じる道を信じて

子どもの頃から常々「外の世界が見たい」と思っていた私は、全米から優秀な学生が集まる名門イエール大学に進みました。両親は私に弁護士になることをすすめましたが、幸いにも私はロースクールに入る前に自分がやりたいことを見つけていたため、自らの意思で投資家の道を選びました。私自身の経験からも、「自分が一番好きなことをすることが幸福な生き方であり、成功に直結すると心から感じています。

自分が何に向いているのかわからず模索し続けている人は、少なくありません。自分のやりたいことを見つけられる絶対的な方法はありませんが、何に心が躍るのか、「情熱」を持って夢中になれるのかが一つのヒントになるのではないのでしょうか。実際、私は投資が好きで、世界で何が起きているかをつぶさに調べるのが好きでした。私の中から込み上げるこの「情熱」に耳を傾けることなしに、投資家としての成功はあり得ませんでした。振り返れば、好きなことにとことん邁進した結果、こうして成功を収めたことは幸せだったと感じます。

もちろん、自分で選んだ道であっても、成功するまでの日々は決して楽しいことばかりではないでしょう。失敗をして落胆したり、嫌な仕事もこなさねばならなかったり、必ず「忍耐」も必要になります。私を知る限り、成功している人の多くは、忍耐強く決して諦めない人ばかりです。好きな道を極めるために、好きではないことを耐え忍ぶことができるかどうか、これが成功への鍵なのです。だからこそ、挑戦し続けられるだけの「情熱」がある本当に好きな道を、ぜひお子さんにも選んでいただきたいと思っています。親御さんご自身がお子さんの道を

決めるのではなく、お子さんが情熱を持って取り組める何かに出会えるように後押しすることで、お子さんの成長をしっかり見守っていたきたいと思います。

海外で暮らすご家族へのメッセージ

投資家として成功し、世界中をつぶさに見た私が13年前にシンガポールに移住したのは、他でもない、娘たちの教育、特に中国語をしっかりと身につけてほしいという思いからでした。結果的に娘たちは、言語はもちろん、アジアの歴史や文化の理解も深めることができ、非常に良い選択だったと思っています。

近年、日本では「内向き志向」が続いていると聞きます。日本のパスポートは「世界最強のパスポート」と言われ、ビザなしで渡航可能な国の数が189カ国と世界一位です。しかし、2017年の統計によるとパスポート保有率は22.8%（アメリカは42%）と低く、その強みを生かしている人は少数だと言わざるを得ないでしょう。大変もったいないことだと感じます。子ども時代に海外経験を積んでいる皆さんには、ぜひ高いレベルで言語力を身につけ、異文化にも未来の変化にも恐怖心を抱かず、日本の内向き志向を打破するロールモデルになってくださると信じています。

日本には、守り続けていただきたい「良き伝統」がたくさんあります。例えば、何を作るにしても「高い品質」のものを作ろうという誠実な態度とこだわりです。日本人のこのような特質は、世界では非常に貴重です。高品質の代名詞「メイド・イン・ジャパン」に代わり、日本の製造業の多くが生産拠点を外国に移した今では、「メイド・バイ・ジャパン（日本人・日本企業監修のもとで作られるモノ）」を広めていくことを私は提唱しています。世界中で中流階級が増加する中、商品の品質やサービスの質へのこだわりや要求度はますます高まることでしょう。日本人ならではの力を生かしたビジネスチャンスもたくさん出てくるはずで、海外で育ったからこそ「世界を見渡せる多角的な視点」と「日本人としての強み」



1999年10月、世界一周旅行中のドイツ・ベルリンにて

の両方を兼ね備える皆さんの活躍に大いに期待するとともに、日本がそのような活躍を後押しするような社会となるように、心から願っています。

Profile

Jim Rogers (ジム・ロジャーズ) 氏

米国アラバマ州出身。Yale大学卒業後、Oxford大学にて修士取得。10年間で4200%のリターンを生んだクオンタム・ファンドの共同設立者。著書に「冒険投資家ジム・ロジャーズ世界大発見」「人生と投資で成功するために 娘に贈る12の言葉」「日本への警告」など。世界6大陸、116カ国をバイクとベンツで走破し、ギネスブック記録を樹立。2007年シンガポールへ移住。二女の父。

海外生の今

「学校やサッカーで『生きた英語』を学んだ海外生活」

海外在住歴
 聖学院中学校 3年 奥山 柊歩 さん

6～8歳(小1～小3) ジャカルタ日本人学校
 8～11歳(小3～小5) シンガポール Overseas Family School
 11～12歳(小5～小6) 日本 公立小学校
 12歳～ 聖学院中学校



ジャカルタで始まった海外生活

私は、小学校に入学する直前にインドネシアのジャカルタに移りました。当時はまだ幼く、「海外に引越す」ということがよく理解できていなかったように思います。学校は入学式から日本人学校に通ったので、すぐに馴染むことができました。朝の渋滞を避けるためスクールバスのピックアップ時間が朝6時と早いのが大変でしたが、日本人学校は教室や校庭など全てが広く、先生方もとても熱心で素晴らしい環境でした。

近くに外国人の友だちも住んでおり一緒に遊ぶこともありました。英語が話せず、インターナショナルスクールに通っている友だちを羨ましく思うこともありましたが、その後、親のすすめもあり、小学校3年時にシンガポールに引っ越した時には、インターナショナルスクールに通うことにしました。

インターナショナルスクールでの貴重な経験



インター校の担任の先生と

シンガポールのインターナショナルスクールでは、とても充実した学校生活を送ることができました。授業はワークショップ形式が多く、お互いに意見を交わしながら一生懸命取り組みました。プレイデートやお泊り会などで友だちの家に遊びに行く機会も多く、それぞれの家庭で各国の文化を学ぶことができました。

海外滞在中は、英語力とともにさまざまな知識を得ようと考えていたのですが、毎日積極的に学校の先生や日本人以外の友だちと英語で話すようにしていました。また、会話だけでなく文法の知識を身につけるため、週に1回日本人の塾の先生のもとで、文法の勉強もしていました。

一生懸命取り組んだサッカー

ジャカルタ、シンガポールで継続して取り組んでいたことは、サッカーとピアノです。特にサッカーについては、シンガポールで日本人チームとローカルチームを掛け持ちし練習に参加していました。ローカルチームでは、最初は英語が話せずコーチやチームメイトとのコミュニケーションに苦労しましたが、諦めず必死に練習につ



シンガポールのサッカーチームの仲間と

ていきました。その努力が報われ、2015年にシンガポールでの大会で優勝できたことは、私にとってかけがえのない思い出です。

帰国後、中学受験へ

小学校5年生の3学期に帰国し、公立小学校に編入しました。海外滞在時は中学受験を考えていなかったため、特に受験勉強はしておらず、国語と算数のみ塾で学年相応の内容を勉強していただけでした。ところが、帰国してから周囲のすすめがあり、自分自身でも再考し、帰国生を積極的に受け入れていて英語指導に熱心な中学を受験してみようという気持ちになりました。

海外で身につけた英語力を伸ばす学校生活

現在通っている聖学院中学校を選んだ理由は、帰国生が多く、英語の取り出し授業がある点が決手でした。好きな教科は英語です。週5回ネイティブの先生の授業があり、先生はジョークを言って笑いのある楽しい授業をしてくださいます。英語力は更に伸ばしたいので、学校以外でも週に1度英語の塾に通い、普段から英語の映画を字幕なしで観たり、英語の歌詞を意識しながら洋楽を聞いたりしています。将来の夢はまだ具体的に決まっていますが、今まで学んできた英語を生かした仕事につきたいと考えています。



サッカー部の試合にて

海外で暮らす皆さんへのメッセージ

私は海外生活を通して、日本では体験できない貴重な経験を積むことができました。特に好きなサッカーを続けたことは、生きた英語習得の意味でも大きな自信につながりました。皆さんも慣れない土地で不安を感じることもあると思いますが、ぜひ好きなことや新しいことに積極的にチャレンジして、海外滞在期間を思う存分楽しんでください。

お母さまより

海外では日本とは違い、何をやるにもどこへ行くにも一緒に行動していたので、子どもと濃密な時間を送ることができました。日本に帰国すると、日本の中学生は部活やお友だち中心の生活となり、急に手から離れてしまいます。ご家族での今の時間をぜひ大切にしてください。

全校生徒の1割が帰国生
 立派なスクール加盟校

海外帰国生入試
 【シンガポール会場】
 2020年 10月17日(土)
 【国内会場】
 2020年 11月7日(土)
 2021年 1月9日(土)

中・高転編入試験
 随時ご相談を受け付けております。
 メールまたは電話にてお問い合わせください。

大妻中野中学校・高等学校
 OTSUMANA KANO
 JUNIOR SENIOR HIGH SCHOOL

〒164-0002 東京都中野区上高田 2-3-7 TEL: +81-3-3389-7211
 E-mail: koho@otsumanakano.ac.jp
 ホームページ: https://www.otsumanakano.ac.jp/

「世界のために、創造し貢献する人財へ!」
 本校が誇る、社会とつながるツールとしての英語教育
 ～プレゼンテーションや多読で実践的な力を育む～

英語の授業では、帰国生などを対象に「SSコース」(週6時間)を設置し、ネイティブ教員によるオールイングリッシュで、英語でのプレゼンテーション、英字新聞の多読、エッセイの練習などを行っています。英字新聞などを使い、「ソーシャルイシュー(社会問題)」に触れながら、そこで用いられている実践的な単語や表現方法を学びます。

近年、ミシガン大学などの米国難関大学や台湾の国立大学など海外大学への合格実績を伸ばしていますが、その功績は本校が誇る比類ない「英語教育」が支えているのです。

6月20日(土)
 10:30～12:30
 第1回 学校説明会
 ※本校にて
 帰国生対象の個別相談 同時開催

海外大学進学実績の高さに定評があります
 University of Michigan・University of California, San Diego・University of Illinois・University of Queensland・University of California, Davis・Texas A&M University・Yukon College・University of Connecticut・University of Washington・Muskingum University・台湾国立成功大学・台湾国立政治大学・台湾銘傳大学・台湾靜宜大学など(2019年度までの累計)
 2018年度にUniversity of Queenslandを主席で卒業した学生は本校出身者です。

聖学院 中学校 高等学校
 〒114-8502 東京都北区中里 3-12-1
 Website
 ☎+81-3-3917-1121 ☎+81-3-3917-1438
 https://m.facebook.com/Seigakuin.Jr.Sr.HighSchool/

帰国生受け入れ、60年の伝統
 学校法人 桐朋学園 桐朋女子中・高等学校

2020年度 帰国生対象 学校説明会
 ※詳細はウェブサイトをご覧ください。

入学試験	中学校	高等学校
6月13日(土)	10月25日(日)	10月25日(日)
11月28日(土)	11月14日(土)	11月14日(土)
10月25日(日)	10月25日(日)	11月14日(土)
11月14日(土)	11月14日(土)	11月14日(土)

転入学・編入学試験
 10月25日(日)
 11月14日(土)

☆ オープンキャンパス 7月19日(日)

お問い合わせは国際教育センターへ
 帰国生(中学・高校)の入学試験・転編入学試験・学校見学等に関するお問い合わせは、国際教育センターまでご連絡ください。
 〒182-8510 東京都調布市若葉町1-41-1 TEL: +81-3-3300-2111(代表) ウェブサイト: http://www.toho.ac.jp/chuko/

中高大連携によるSTEAM教育とグローバル教育で、比類のない学びを
 2021年度 帰国生入試
 10月31日(土) シンガポール 予定
 12月15日(火) 本校

2021年度(新小6)より中学も共学化スタート

2021年度入試 説明会
 5月23日(土) 学校説明会 in シンガポール
 (オービットアカデミックセンターシンガポール教室)
 5月24日(日) 進路進学説明会 in シンガポール
 (シンガポール日本人学校中学部)
 7月22日(水) 帰国生対象 学校ミニ説明会・相談会(本校)

個別見学など、お気軽にお問い合わせください
 Shibaura Institute of Technology Junior and Senior High School
 芝浦工業大学 附属中学高等学校
 〒135-8139 東京都江東区豊洲 6-2-7 ☎+81-3-3520-8501 ☎+81-3-3520-8504
 info@ijh.shibaura-it.ac.jp http://www.ijh.shibaura-it.ac.jp/

昭和学院中学校・高等学校
 SHOWA GAKUIN SINCE 1940
 昭和学院には、一人ひとりが輝けるステージがいくつもあります。
 進学に、学習に、部活に、学校行事に
 「あなたの叶えたい夢」に合わせて5つのコースから選択できます。

特待生枠あり 成績優秀者は授業料全額免除

〒272-0823 千葉県市川市東菅野 2-17-1
 ☎+81-47-323-4171 ☎+81-47-326-5310
 kikumusei@js.showagakuin.ac.jp http://www.showa-gkn.ed.jp/js/

2歳から12歳のお子さまのために
今できる、大切なこと。
それは「AI時代」を生き抜く「論理力」を
育むことです。

保護者・教育者対象

出口汪氏 講演会 in シンガポール

入場料無料

開催日 **6月28日(日)**

時間 <午前の部> 9:30 開場 10:00~11:30 講演
<午後の部> 13:30 開場 14:00~15:30 講演

場所 シンガポール日本人会 3Fオーディトリウム
120 Adam Road, Singapore 289899

内容 「なぜ、幼児・小学生から論理力を学ぶべきか」
「親・教師がどのように学びをサポートすべきか」など

午前の部

対象: 幼児・小学生の保護者の皆さま

- ◆「今こそ、幼児から論理力の育成を」
~2歳から12歳に必要な論理力とは~
- ◆なぜ、幼児・小学生に論理力が必要なのか
- ◆論理力を身につけるために保護者が知っておくべきこと
- ◆物語との出会い・漢字の素晴らしさに気づこう
- ◆「出口式みらい学習教室」で実践される学習方法のご紹介
- ◆Q&A

午後の部

対象: 教育関係者の皆さま、
「教えること」に関心がある方、中高生のご家族

- ◆「古い教育を脱ぎ捨てよう」
~新たな時代に必要教育とは~
- ◆世界の上位層が受けている、今までは異なる「学習」とは
- ◆文章力、論理力、そして「教える力」を鍛えるには
- ◆カリスマ講師が立てる授業計画とは
- ◆「出口式みらい学習教室」で実践される学習方法のご紹介
- ◆Q&A



出口汪氏

論理力を伸ばす革新的な教材「論理エンジン」を開発し、大手予備校で人気を博した出口汪氏が、2019年より新たに幼児・小学生のための「出口式みらい学習教室」を展開しています。
出口式の教材・メソッドは、早くも日本国内80以上の塾・幼稚園で導入されています。幼児・小学生が学ぶ「出口式みらい学習教室」は全国規模で拡大しており、アジア諸国でも幼稚園などですでに教室が始動しています。

中高生の論理力養成と大学受験の国語指導において圧倒的に支持される出口氏が、シンガポール在住の保護者、教育関係者を対象に講演会を開催します。親世代の教育観が通用しなくなるというこれからの時代、「論理力」は全ての学びの根幹になると提唱する出口先生の講演に、ぜひご参加ください。
シンガポールだからこそ出会えるこの機会をぜひ、お見逃しなく。

席に限りがございます。お早めにご予約ください。
✉ info@deguchi-mirai.jp
①「シンガポール 午前の部」または「シンガポール 午後の部」と明記
②ご氏名 ③人数



子どもと一緒に保護者も学ぶ、2歳から小学6年生までの「究極の論理教育」の詳細はこちら

出口式 みらい学習教室

<https://www.deguchi-mirai.jp>

教材導入の学校・幼稚園・教室募集中

シンガポールおよびアジア諸国での学校・幼稚園・教室でのライセンスパートナーについては、こちらにお問い合わせください

https://www.deguchi-mirai.jp/fc_b/lp/

IBDP認定校・文部科学省「WWL拠点校」 立命館宇治中学校・高等学校

※ワールド・ワイド・ラーニング・コンソーシアム拠点校
全校生徒の20%が帰国生!
帰国生支援のスペシャリストが全面的にサポートします。
大学付属のメリットを最大限に生かしたカリキュラムで、
大学・社会でも通用する「学力」と「人間力」を育てます。

高校では寮も完備!
快適な設備と充実の体制で
万全サポート

英語力をさらに伸ばす充実の環境
●「習熟度別」「少人数」の英語授業
●ネイティブ教員の指導・海外研修
●IBにつながる数・理・社のイメージ教育

帰国生の強みを伸ばす3コース
●「IGコース」グレード別英語授業
●「IMコース」1年間の留学と帰国後のイメージ授業を展開
●「IBコース」日本の高校課程とIBDP課程を両立

立命館大学・
APU(立命館アジア太平洋大学)・
海外大学をはじめ
多様な進路選択を可能にします

〒611-0031 京都府宇治市広野町八軒屋谷 33番1
☎+81-774-41-3000
🌐 <https://www.ujc.ritsumei.ac.jp/ujc/>



mamarazzi.sg
MamaRazzi
Crazy about my child
*ママ目線*のママラッチフォト
創業者自身が2児の母で
自分の子どもたちに残してあげたい「幸せフォト」を
お客さまにも提供することにこだわり続けています。
経験豊富な日本人の女性フォトグラファーだから
どんなお子さまでも安心してご利用いただけます。

*プレウェディング
*プロフィール *マタニティ
*新生児 *授乳 *お子さま
*ご家族 *七五三
*出張撮影

平日ご家族写真 \$80~
(撮影時間10分、1高画質画像付)
グレートワールドシティ3階(#03-110)
Tel & SMS:+65 8122 7385
営業時間:月-日 10:00-18:00
Email:info@mamarazzi.sg

Keio Academy of New York 慶應義塾唯一の 在外一貫教育校 慶應義塾ニューヨーク学院



A ONE-OF-A-KIND SCHOOL
ニューヨーク発、学問のすゝめ

学院説明会

5月23日(土) シンガポール:シンガポール日本人会
7月12日(日) 東京:慶應義塾大学 三田キャンパス
7月18日(土) 大阪:慶應大阪シティキャンパス

学院ウェブサイトにて、事前にお申し込みください。
www.keio.edu



NY学院卒業生をご紹介しますSpringウェブサイト「海外生の今」、特集「英語で学士を取れる日本の大学」も合わせてご覧ください。

The First Liberal Arts College in Japan

リベラルアーツとは、文系・理系の区別なく幅広い知識を得ながら専門性を深めることで、創造的な発想を可能とする教育です。関心のあるさまざまな分野を学びながら2年次の終わりまでにメジャー（専修分野）を決定し、学びを深めていくICUではこのスタイルを実践しています。

ICU OPEN CAMPUS 2020

オープンキャンパス



事前エントリー制

- Open Campus in English on Sat 13th June
- 本学キャンパス(東京・三鷹) 7月18日(土)、8月22日(土)、2021年3月20日(土・祝)
- 出張オープンキャンパス..... 大阪 6月7日(日)、福岡 8月15日(土)、名古屋 8月29日(土)



ICU 国際基督教大学
Expanding Potential INTERNATIONAL CHRISTIAN UNIVERSITY

〒181-8585 東京都三鷹市大沢 3-10-2 国際基督教大学 パブリックリレーションズ・オフィス
✉ icu-admissions@icu.ac.jp 🌐 <https://www.icu.ac.jp/>

「インタビューで知るICU」



動画やインタビュー記事を通してICUの魅力に触れてください。

- 在学生から受験生へのメッセージ
 - 卒業生の活躍
 - 学びの最前線
- 🌐 <https://www.icu.ac.jp/about/interviews/>

ICUの最新情報や学生の声をSNSで発信しています。



関西学院大学
KWANSEI GAKUIN UNIVERSITY

スクールモットー
“Mastery for Service (奉仕のための練達)”を掲げ、
全ての学生が生涯をかけて取り組む
「人生の目標」を見出せるよう、導いています。



関西学院大学には多彩な「海外留学プログラム」があり、「世界市民」として一歩を踏み出す貴重な機会が豊富に揃っています。今回は、開発途上国で活動する「国際社会貢献活動」を通じてネパールに5か月間滞在した、文学部4年生 稲吉康汰さんをご紹介します。

大学生活は「鍛錬」の期間

私がたくさん大学のなかから関西学院大学(以下、関学)に入学を決めたのは、“Mastery for Service～奉仕のための練達～”に共感したからです。もともと大学生活の4年間を「社会や世界に仕えるための準備期間」と位置づけ、自分を鍛錬する時間になりたいと思っていました。その機会が最も多く用意されていると感じたのが関学でした。

国際社会貢献活動で5か月間ネパールへ

留学して海外でも学びたいと思っていた私は、高校の修学旅行で訪れたカンボジアとベトナムで小さい子が物乞いする姿や、バイクが密集する様子など開発途上国の「貧困」を目の当たりにした衝撃を忘れられずにいました。そのため通常の交換留学でなく、あえて「国際社会貢献活動」に参加し「開発途上国でボランティアとして働くこと」を選びました。

私はネパールで5か月間、現地の子どもに日本語を教えることになりました。派遣前には国際社会に関する授業を多く受講し、ネパール語も学び、教授とも入念に準備しました。カリキュラムは全て自分で考えるため、できるだけ見やすい平仮名の表を作ったり、遊びの中にけん玉とリコーダーを取り入れたりしようと考えました。全ての体験が、机上で学ぶこととは異なる次元のもので活動期間はあっという間に過ぎ、

「よくここまで頑張ったな」と言えるほど、大いなる成果と手応えを得ることができました。

帰国後は、スクールモットーにもある「隣人の為に」という気持ちがますます大きくなりました。実際に体を動かして行動することの醍醐味を体現し、それまでとは比較にならない「行動力」が芽生えたことに自分でも驚いています。就職活動でも「ネパールに5か月間行きました」という学生は多くなく、企業側も関心を持ってください、「詳しく話を…」と聞かれることが多かったです。この体験を経て、これまで以上に胸を張って「関西学院大学の学生です」と言えるようになりました。志望していた企業から早々と内定をいただいたのも、「国際社会貢献活動」に参加したことが大きかったと感じています。

学部の枠を超えた学び

私はとにかく「勉強をしたい」という思いが強く、親と話し、理解を得た上で、大学時代にアルバイトは一切しませんでした。親が大学に高額な授業料を収めているにも関わらず、授業をとらずにアルバイトをしたら、それは無意味な行動にしか思えなかったからです。そのため授業は文学部という枠を超え、国際学部の授業なども積極的に受講しました。中でも2019年度に新たに開講した「AI活用人材育成プロジェクト」はAIの歴史から仕組み、活用法と広く深く学べ、文系の私でも大変わかりやすかったことが印象的でした。AIに対する漠然としたイメージ



ジが明確になり、社会に出る前に学べたことは大きな自信になりました。このような受講が可能な点も、関学の大きな魅力だと思います。

関学を目指す皆さんへ

「頑張る人を応援する体制」は、どこの大学よりも整っていると自信を持ってお伝えできます。学びながら得意分野を生かして行動する意識の高い仲間たちと出会ったことも大きな刺激でした。私は卒業を前にこの4年間の学生生活と就職活動で得た経験を後輩に伝えるため、大学内のSR(スチューデント・レポーター)制度を通じてアドバイスをしています。先輩後輩・教職員の繋がりが強いところも関学の大きな魅力です。

実は私にとって関学は第一志望ではない大学でしたが、今振り返ると他に検討していたどの大学での生活よりも、未来につながる体験ができたことを確信しています。関学で学んで本当に良かったです。皆さんも関学で、ぜひ自分が望む将来を実現させてください。

高校生特設サイト

関西学院大学でのマナビと関学生のホンネを紹介しています。



- 学べること紹介
- 同郷の後輩へ
- 教員の研究紹介 など

関西学院大学 公式SNS



LINE



入試情報をお届け。今すぐ友達登録! 最新情報や入試情報などさまざまな情報をお届けします。



Instagram



学生たちの普段の様子やキャンパス風景を発信します。



Twitter



関西学院大学のニュースを中心に配信しています。

関西学院大学
(西宮上ヶ原キャンパス)へ
大阪・神戸から
電車とバスで約30分



☎ +81-798-54-6017 📠 +81-798-51-0912

〒662-8501 兵庫県西宮市上ヶ原一番町 1-155 🌐 <http://www.kwansei.ac.jp/>

関学

企業からの声

Focus On The Future

グローバル時代を迎えた今、
企業が求める人材、教育とは何でしょうか。
企業の方からお話をうかがいました。

三井不動産アジア
社長 松藤 哲哉 氏

Q 御社のご紹介をお願いします。

三井不動産は、1914年に当時の三井合名会社の中に設置された「不動産課」が始まりで、その後41年に別会社「三井不動産(株)」として設立されました。戦後の住宅需要に合わせて住宅地や別荘地の開発を行い、高度成長期には中高層住宅の建設と販売事業を手がけるようになりました。68年には日本初の超高層ビル「霞が関ビルディング」が竣工し、その後次々とオフィスビルや大型のショッピングセンターの開発を行っています。日本各地の「ららぽーと」や「三井アウトレットパーク」などは、読者の皆さんにも馴染みがあるのではないでしょうか。

海外への進出は米国を中心に70年代から進み、オフィスビルやホテルを数多く手がけています。アジアでは72年にシンガポールで合併会社を設立し、徐々に各国に進出しました。当地の開発事業としては2008年に「セントレジス・ホテル&レジデンス」が開業しています。バブル崩壊後の一時期は海外事業を減らすなど紆余曲折はありました

が、現在シンガポールの当社では、マレーシア、タイ、インドネシア、フィリピン、インドを統括して各地の開発事業に取り組んでいます。

Q 御社の開発事業の特徴をお聞かせください。

当社は「都市に豊かさと潤いを」を企業スローガンとして掲げています。私たちが開発を行う際に大事にしていることは、ビルやマンションなどの「建造物を建てること」そのものではなく、そこを利用する「人」を中心に据えて考えることです。そこに住む人や、そのビルで働く人、そのモールに遊びに来る人などを最初にイメージします。それぞれの人がその場所で過ごす時間は、一人ひとりにとってはかけがえない時間です。「ここで豊かな気持ちで潤いのある時間を過ごしてほしい」という願いこそが、私たちの全ての事業の原点です。このため、時代の嗜好やニーズに合わせることはもちろん、「例えばこういう過ごし方もできますよ」という未来志向のご提案をすることで、新しい文化を創っていくという気概で取り組んでいます。

例えば「東京ミッドタウン」についてお話ししましょう。防衛庁の跡地だったこの場所を開発した際に私たちが目指したのは、観光客や遠方の方が「一生に一度は行ってみたい」と思うようなきらびやかな場所ではなく、近隣で働いている人、遊んでいる人、子どもやおじいちゃんおばあちゃんまで、「気軽に日常の買い物や憩いの場として活用したくなる場所」「結果として、世界中からお客さまが集まる場所」というイメージでした。このため、利用する人の立場に立って徹底的にデザインを考え抜き、スーパーマーケットを正面に設置したり、ご年配の方でもアクセスがしやすいオープンな構造にするなどの設計の工夫をしたのです。その甲斐があり、2004年の誕生以来、都会のオアシスとして日々多くの人で賑わい、幅広い年代層に気軽に立ち寄りいただける場所となっています。

Q グローバルに展開する上で工夫されている点は。

どこで仕事するにしても、我々一社だけで事業を行うことはできません。このため、同じ価値観や目的を共有する「パートナー企業との出会い」を最も重視しています。目先の利益のためにビルを建てるのではなく、ショッピングセンターであれオフィスビルであれ、前述したように人が「豊かな気持ちで幸せに過ごせる場所」を提供することが第一義です。「そこで幸せな気持ちで働けるから、結果的に豊かになる」「楽しく過ごせる場所だから、買い物客で賑わう」ということが実現して、はじめて社会は潤います。そして結果として、弊社やパートナー企業の利益にもつながるのです。どの国でも、まずは最初にこのような価値観を共有できる現地のデベロッパーと巡り会えるかどうか成功の鍵であり、だからこそ長くお付き合いできる「人との出会い」を大切にしています。

社内的な工夫という点では、海外でも国内でもさまざまなバックグラウンドの方がいて、「何か異なる人たちの集合体」であることには変わりありません。人種や文化・慣習の違いなど海外特有の違いもありますが、それらをお互いに認め合い、同じ目的を共有する仲間・家族であるという関係性を大切にしています。

一方で、ジョブ・ホッピングが当たり前となっている当地の文化の中で、終身雇用・年功序列という独特の人事方式の日本企業が長期的に事業を続けていくには、工夫が必要だと感じています。例えば「長期的なビジョンを示す」ということは常に心がけています。「会社としてのビジョン」だけでなく、「スタッフ一人ひとりのキャリアビジョン」

海外にいる間にさまざまな経験をして
「場数を踏むこと」が、大きな力になります。

その時には成長や学びの成果が見えなくても、無数の小さな冒険や「トライ&エラー」をしているので、結果的に「あと伸び」につながるのです。

松藤 哲哉 氏
早稲田大学政治経済学部卒業。1991年三井不動産(株)入社。本社地域開発事業部、東京ミッドタウンマネジメント(株)プロモーショングループ統括などを経て、2017年より三井不動産アジア/TID Pte. Ltd. 社長、19年より現職。



会社概要

三井不動産株式会社

総合不動産会社として不動産業界において売上1位を維持し、オフィスビル、商業施設、大型物流施設、宿泊・リゾート施設、マンションなど、幅広く不動産開発事業を展開。2017年11月からは、インターネット通販サイト「三井ショッピングパーク&モール」も運営。

もししっかり示すことが大事です。そして「できるだけ長く当社で活躍してほしい。仮に将来転職することになっても、ここにいる間は大切に成長して、会社に貢献してほしい」と伝えています。結果として当社の離職率は非常に低く推移しています。転職する方がいても、弊社の価値観に共感する有能な人材が社会全体には増えていくことになり、その方の転職先の会社と弊社が新しい仕事を一緒にするような可能性も出てきますから、決してマイナスではないと考えています。

Q グローバルに活躍するための資質について、お聞かせください。

私はアジア各国やオセアニアなど、さまざまな国の方と仕事をする機会があります。シンガポール人をはじめ、各国に優秀な方がいて感心させられることが多いのですが、私の実感としては、日本人も世界的に見たら大変優秀だということです。大切なのは「誠実さ」と「胆力」です。日本人は、緻密に考え責任感を持って誠実に物ごとを進めていく力を自然に持ち合わせており、それは、他国にも誇れる点だと感じます。

しかし一方で、せっかくなりの実力を世界で発揮する上で直面する課題もあります。それは実践的な英語力の不足や、慎重すぎる点です。日本人はしっかり考えすぎてしまい、その結果、皆が同じことをしてしまっているような傾向があります。「イノベーションをしよう」と言いながら、「イノベーションってどうやってやるんだろう」と一生懸命考えるばかりで前に進まない、という笑い話もあります。シンガポールは非常に動きが速いですが、「まずはやってみよう」「間違っていたら、その部分は変えていこう」というメンタリティが現れていると思います。

日本人が英語を難しく感じているのも、根本的には同じ原因からだと思います。「間違えたら恥ずかしい」「しっかり文法をマスターして

から話す練習をしよう」などと考えているうちに、「トライ&エラー」の練習を通して力をつける機会を逸してしまうのです。すでに優秀な頭脳をお持ちの方が多いので、あとは挑戦する心を若い頃から養うことが大切だと思います。

Q 海外で暮らすご家族へのメッセージをお願いします。

海外で生活することの利点は、やはり自分の「コンフォート・ゾーン(居心地の良い場所)」から出て、新しい異質な経験をする「場数を踏むこと」だと思います。

私の持論ですが、子どもは物理的な移動距離が長ければ長いほど成長するように思います。一度に長距離を飛んで外国に行くのでも、毎日近くのコンビニや塾に通い続けることでも合計の距離は増えていきます。移動する道程や行った先で、さまざまな経験をするでしょう。その時には成長や学びの成果が見えなくても、無数の小さな冒険や「トライ&エラー」をしているため、その後の人生において新しいことを楽しみ、挑戦することが怖くなくなります。結果的に「あと伸び」につながるのです。

私は小学校の低学年の時期にカナダに在住し、当初は英語で苦労したり「日本人」とからかわれたりしました。帰国後も、国語や算数の勉強で苦労したり「英語喋って」などと言われ、大変な思いをしたものです。しかし海外で仕事をするようになってみると、幼い頃の海外生活や帰国後のさまざまな経験は、間違いなく自分の考え方や価値観に影響しており、そこで得たものが大きな力になっていると確信しています。海外で生活するお子さんには、英語力などのスキルだけでなく、いろいろな場所に行き、酸いも甘いもさまざまな経験をする機会を重ねて、「後から伸びる力」をつけていっていただきたいと思います。

英語を本気で武器にする!

vol.6 ~日本の学校の取り組み~



日本企業の海外進出の増加に伴い、海外に住む日本人の総数はおよそ139万人(2018年10月時点)に増え、統計を開始した1968年以降最多となりました。こうした中、多くのご家庭では海外生活の中でお子さんが培った語学力、特に英語力を帰国後も維持・向上するための英語教育に関心を寄せています。急速に進むグローバル社会を見据えて、「帰国後も更に高みを目指してアカデミックな英語力を強化したい」と望むお父さまも増えていきます。

今回Springでは「英語を本気で武器にする」ために、日本の中学・高校がどのように取り組んでいるのかを伺いました。Spring誌面でご紹介している「海外生の受け入れに積極的な学校」74校に「英語での取り組み」についてアンケート調査を行い、回答を得た44校からの情報発信をもとに「日本の学校の取り組み編」として、進化する日本の教育現場での英語学習についてご紹介します。

「英語を本気で武器にする」特集・バイリンガル教育特集はこちら <https://spring-js.com/> ▶ グローバル教育 ▶ バイリンガル教育

◎取材協力校一覧(全44校、50音順)

大妻中野中学校・高等学校、海城中学高等学校、海陽中等教育学校、学習院中等科、カリタス女子中学高等学校、啓明学院中学校・高等学校、工学院大学附属中学校・高等学校、佼成学園中学校・高等学校、神戸野田高等学校、国際基督教大学高等学校、国際高等専門学校、札幌聖心女子学院中学校・高等学校、静岡聖光学院中学校・高等学校、芝浦工業大学附属中学高等学校、松蔭中学校・高等学校、昭和女子大学附属昭和中学校、白百合学園中学高等学校、暹子開成中学校高等学校、聖学院中学校高等学校、聖心女子学院中等科、清泉女学院中学高等学校、聖ドミニコ学園中学高等学校、青稜中学校高等学校、中央大学杉並高等学校、中央大学附属中学校・高等学校、土浦日本大学高等学校、土浦日本大学中等教育学校、田園調布学園中等部・高等部、東京女子館中学校・高等学校、東京女子学園中学校・高等学校、東京都立大学等々力中学校・高等学校、東京都立大学付属中学校・高等学校、桐光学園中学高等学校、同志社国際中学校・高等学校、桐朋女子中学校・高等学校、東邦大学付属東邦中学校・高等学校、豊島岡女子学園中学校・高等学校、広尾学園中学校高等学校、文化学園大学杉並中学・高等学校、宝仙学園中学校・高等学校(共学部理数インター)、聖園女学院中学校・高等学校、茗溪学園中学校高等学校、目白研心中学校高等学校、森村学園中等部高等部

今回のアンケートでは各校の取り組みについて、主に以下の点について伺いました。

- 習熟度別・帰国生対象の取り出し授業について(英語のレベル・内容)
- 英語授業の特徴
- 帰国生(日本人学校生・インターナショナルスクール生・現地校生)へのアドバイス

各校の回答詳細は、後日ウェブサイトに公開予定です。



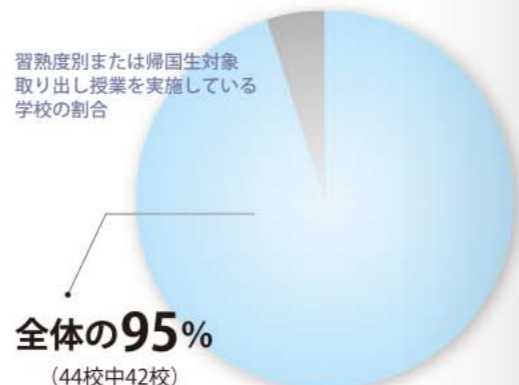
回答をいただいた学校の多くでは、非常に高いレベルで英語の授業を展開していることがわかりました。「海外で培った経験や語学力」をさらに伸ばしていくために、各学校がさまざまな工夫や取り組みをしています。

アンケート結果 1

Q 習熟度別または帰国生を対象にした取り出し授業を行なっていますか?

A 回答した44校のうち95%が、「習熟度別」などの「取り出し授業」を実施。

習熟度別または帰国生対象
取り出し授業を実施している
学校の割合



アンケート結果 2

Q 取り出し授業・習熟度別クラスの入級の基準は?

A 最上位クラスの入級基準は「学校独自の基準」が多く、英検では2級レベルが最多。

取り出し授業・習熟度別授業などの入級基準はグラフの通り、実用英語技能検定(以下、英検)では2級が最多ですが、英語の最上位クラスでは準1級・1級レベルの生徒を対象に授業をしている学校も少なくありません。また、多くの学校が「学校独自の成績・基準」と回答しているのは、生徒の状況やレベルによって柔軟に対応していることの表れです。例えば、①入試の段階で「海外生(帰国生)入試」で受験した生徒がそのまま入級する場合 ②海外生(帰国生)である・ないに関わらず「英語力が高い」と判断された生徒が入級する場合 ③定期テストや選抜試験の結果で入級できる場合などが挙げられました。

「帰国生対象の取り出し授業」および「習熟度別授業の最上位クラス」に入級するための基準



※実用英語技能検定(英検)を基準とする
※中高一貫校においては、複数回答(中学、高校、各学年各々のレベルなど)の場合あり

シンガポールを例にすると、在留日本人のお父さまは日本人学校、インターナショナルスクール、現地校のいずれかに通っています。当地の日本人学校(小学部2校、中学部1校)の生徒数は約2,300名、インターナショナルスクール(主な32校、幼稚園から高校までを含む[※])の日本人生徒は約1,800名です(2020年3月現在 Spring調べ)。各種の学校がそれぞれ特徴ある英語教育を行なっており、児童・生徒の英語の習得状況もさまざまです。そこで今回アンケートを実施した各校に、海外生・帰国生に向けて「英語を武器にする」ためのアドバイスを伺いました。

※主なインターナショナルスクール32校の「日本人生徒数」を調査したところ、幼稚園・小学校・中学校・高校の総数のみの回答で、内訳は非公開でした。

アンケート結果 3

Q 帰国後は、どのように英語学習を進めれば良い?

A 日本人学校生は「異文化体験」と「学習意欲」があり伸びしろが大きいので、自信を持って取り組もう。インターナショナルスクール生・現地校生は現状に甘んじず、自分の苦手箇所を把握しながらアカデミックな英語を鍛えよう。

一般に、日本人学校出身者や非英語圏からの帰国生でも海外在住時に英語に接する機会が多く、意欲も高い傾向にあるようです。「リスニング力やその後の伸び率も高い」と回答された学校が多い一方で、「あくまで個人差があり、学年が上がることに伸びが鈍化する場面もある」という回答もありました。

インターナショナルスクールはもちろんのこと、日本人学校や非英語圏からの帰国生も「真摯に学ぶ姿勢」や「海外での経験を生かした積極性」、「語学に関心を持つ姿勢」や「日本ではできない貴重な経験を積んでいる点」そのものが、英語だけでなく全ての分野の学びに生かされているようです。

日本人学校生への アドバイス



謙虚に学ぶ姿勢が強くよく努力するので、最終的に遜色ないレベルになる。焦らず地道に取り組もう。

異文化体験こそが、大きな財産。海外でコミュニケーションをとった「積極性」が強みになり、外国語以外の教科や課外活動においても伸びしろが大きいことを自覚しよう。

語学に関心・意欲を持つことが何よりも大事。興味がある生徒は、出身校や英語圏に関わらず「取り組み」次第で変わってくる。帰国生として自信を持って。

インターナショナルスクール・ 現地校生へのアドバイス



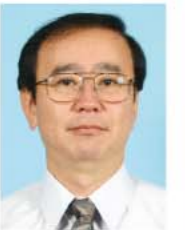
国際的なビジネスや研究の分野で通用する「アカデミックな英語力」については、まだまだ学ぶ必要があることを自覚しよう。

正しい文法や、洗練された表現を謙虚に学んでいけるかどうかで伸び方が決まる。

学習内容の違いから生じる知識の差は、必ず克服できる。焦らずに、着実に取り組んで。日本語力もおろそかにせず、諦めずに磨こう。

専門家の声

保護者サポートのもと 英語学習の継続を



海外子女教育振興財団外国語保持教室アドバイザー
大妻女子大学・同大学院教授、早稲田大学講師

言語学博士 服部 孝彦 先生

脳は「その時に必要な言語」を習得するようにできています。英語圏にいれば「英語を習得しよう」と働き、日本に戻ると「日本語力をつけよう」と働きます。従って帰国後に起こる「外国語の忘却」は自然現象なのです。ですので、英語力保持のためには、帰国前から「日本で英語学習を継続できる体制」を整えることをおすすめします。

また、外国語の忘却は「語彙」「不規則変化などの活用」「語順」「発音」の順に進むこと、能動的なスキル(Speaking, Writing)の方が失われやすく、受動的なスキル(Listening, Reading)の方が保持されやすいことが分かっています。帰国後、英語を忘れてきたと感じた際は、保護者の方にはぜひ「これができなくなった」ではなく「まだこれだけできて、すごいね」と声をかけるなど、お子さんが自信を失わないよう精神的サポートもお願いしたいと思います。そして海外生の皆さんには、ぜひ現地にいる間により高度な英語力を身につけ、帰国後は毎日少しずつでも英語力の保持に努めていただきたいと思います。



Q 帰国生の英語力を伸ばすために、学校ではどのような授業・取り組みがされている？

A 各校の授業の特色では、「コミュニケーションツールとしての英語」「オールイングリッシュ」「ICTの活用」「アカデミックレベルの英語」「CLIL」*などのキーワードが見られます。

キーワード

コミュニケーションツールとしての英語

「読む」「書く」「聞く」「話す」の英語4技能をバランス良く学ぶ過程で、特に実社会で役立つ「通じる英語」の習得を目指す。オンライン英会話などを活用する学校もある一方、多くの学校でプレゼンテーションの機会を早い段階から意識的に設け、英語での「アウトプット」を訓練している。



オールイングリッシュ

ネイティブスピーカーなどによる授業で「英語で英語を学ぶ」「英語に浸る(イマージョン)」取り組みにより、自然な対話の中から新しい語彙・表現などに馴れ親しむ。短期留学などのプログラムを導入したり、インターナショナルスクールや英語圏の学年相当と同じ教材を使う学校もある。

ICTの活用

電子黒板やタブレット端末などICTを活用し、授業の活性化や生徒間・先生と生徒間での双方向の学習を進めている。英語圏以外からの帰国生も増加しているため、各生徒の英語力に対応し意欲や関心を高めることを目指す。ビデオやオンラインと連動した教材を導入する学校もある。



CLIL

CLILはContent and Language Integrated Learningの略で、理科や数学といった教科やテーマ(Content)の学習と、外国語(Language)の学習を組み合わせた習得法。教科としての「英語」に加えて他の教科を「英語で」教える取り組みが増えている。



アカデミックレベルの英語

学校によっては、科学・工学などの理数系科目や、哲学やビジネス関連など多岐にわたる分野を英語で学ぶ取り組みもある。大学での専攻を意識した基礎知識や、幅広い教養を深めるために英語で学ぶことで、TOEFLやSAT対策にも繋げていく。海外大学進学を後押しする学校も増えている。

各校が行う魅力的な取り組みの一部をご紹介します。

専門家の声



ネイティブスピーカーの発音よりも『通じる発音』を

昭和女子大学・同大学院教授、国際連携本部長 サイマル・インターナショナル主任講師、新聞社国際部、および早稲田大学、慶應義塾大学、東京外国語大学などの講師を経て現職。

柏木 厚子 先生



英語が国際共通語として話され、ネイティブ・スピーカー(NS)よりもノンネイティブ・スピーカー(NNS)の方が多くいわれている現在、「NSのような発音じゃないとダメ」と思っている人は少ないと思います。研究者たちも、NSでない限り英語にそれぞれの母語の「訛り」が出るのは当たり前のこととして認め、現在では「通じる発音」を教えることにフォーカスしています。簡単にいうと「通じる発音」とは、基本の子音や母音(全部ではありません)をきちんと発音することです。基本の音がい加減なまま、中途半端に音をつなげ単語の切れ目をなくしてNSっぽく話そうとしても、かえって「通じない英語」になる可能性があります。

カナダである試算によると、英語の中級レベルに達するだけでも2,100時間という膨大な時間が必要です。他の試算では、中級レベルに必要な語彙数は6,000語~8,000語(英検準1級相当)。「NSのような発音」という不可能なゴールを目指す時間はなくてもいいかもしれません。

昭和女子大学附属昭和中学校

https://jhs.swu.ac.jp/

学内に米国ペンシルベニア州立テンブル大学を新設、一層グローバルな環境へ

英語クラス形式

● 本科コース、グローバル留学コースともに少人数の取り出し授業を実施。

グローバル留学コース: 高校1年次に全員が10ヵ月カナダ留学へ。帰国後は補習授業を実施⇒高2への円滑な進級をサポート。

高大連携プログラム

テンブル大学と昭和女子大学のダブルディグリーが可能となり、両大学との高大連携プログラムも充実。

海外プログラム

● 学内でのインターナショナルスクールや海外研修施設を活用。

① 中上部に隣接するブリティッシュスクールとは、両校の高校生がお互いの校舎で授業を受ける「ショート・エクスチェンジ」を実施。

② 米国の「昭和ボストン」研修でグローバルな視点の育成へ(12日間)。

中2年全員対象



隣接するブリティッシュスクールとの交流などで、英語学習のモチベーションを高める。



日頃の授業ではICTを積極的に活用し、生徒参加型の授業が展開している。

白百合学園中学高等学校

www.shirayuri.ed.jp

フランスの修道女会を設立母体として創立以来、外国語教育に注力

英語クラス形式

● 中学では全員が英仏2ヵ国語を3年間学習。

英語を週5時間 (帰国生対象の英語クラスでは、週5時間ネイティブ教員が指導。英語圏の現地校の教育課程に準じたカリキュラムで、ハイレベルな英語力の習得を目指す)

仏語を週1時間

● 英語4技能をバランスよく伸ばす学習。

中学 学習方法から学習習慣に至るまできめ細やかに指導。スピーチ、クリエイティブ・ライティングなど自己表現の機会が豊富。発音テストや即興会話などによる評価も行う。

高校 社会でも通用する英語力を見据え、多様なジャンルの教材を題材に高度な読解力・表現力の習得へ。

教材

● 一般生英語クラスは、日本人教員が検定教科書と「Basic Grammar in Use」*1、ネイティブ教員は「engage」*2を使用。帰国生クラスは、「impact」「Real Reading」*3を使用。

*1...ケンブリッジ大学出版局の初級者向け英文法書 *2...オックスフォード出版局の4技能を伸ばすテキスト *3 読む力と語彙力を伸ばすテキスト



一般生英語クラスでは週5時間のうち2時間をネイティブ教員が担当。



中3希望者対象のニュージーランド研修。先住民のマオリ式のあいさつを体験。

その他の取り組み

● 授業内で多読活動を取り入れている。図書室には初心者向けの絵本から上級者向けのペーパーバックまで約5,000冊の洋書を備え、生徒たちの多読活動をサポート。

海外大学の進学実績・推薦制度など

● 過去の海外大学合格者は全て国内で学んだ一般生。合格実績として、Georgetown University、Wellesley College、Smith Collegeなど。

● 卒業生による海外大進学講演会も実施。

清泉女学院中学高等学校

http://www.seisen-h.ed.jp

多彩なプログラムで「コミュニケーションツール」としての語学教育に特化

英語クラス形式

● 中1・2は3つのクラスで、きめ細やかな授業を展開 ⇒ 中3は4つのクラスへ。

ARE (Advanced Returnees' English: 帰国生対象アドバンストクラス 英検2級程度) 週6時間のうち5時間がネイティブ教員による授業

AE (Advanced class English: 英検3級合格者対象クラス) 週6時間のうち2時間がAREとのネイティブ教員による合同授業

SE (Standard class English: スタンダードクラス)

その他の取り組み

● 国際模擬国連にも積極的に参加。19年度はバンコクとアブダビで行われた国際模擬国連に参加。

● 海外のネイティブスピーカーと、一対一でのオンライン英会話を実施(中3・高1全員。放課後は希望者)。

海外プログラム

● 清泉オリジナルの英語を活用した多彩な「国際理解・異文化体験プログラム」で帰国生と一般生がともに英語力を伸ばす。

① 姉妹校の清泉インターナショナルスクールへの「国内体験留学」プログラム。世界60カ国約650名の生徒が学ぶ同校に通学し、国際バカロレア認定を受けた授業にオールイングリッシュで参加(1週間)。

中3希望者

② ニュージーランド短期留学(3ヵ月)・語学研修(12日間)。

中3・高1希望者

③ カトリックリーダー研修として行われる「米国ボストンカレッジ夏季研修」には、日本からは清泉生と栄光学園の希望者だけが参加可能(9日間)。

高1・高2希望者

④ 20年度から、アイルランドの姉妹校との交換留学が開始。



多彩な海外プログラムに参加できる。



エッセイライティング、プレゼンテーションをはじめ、さまざまな活動を通して英語力を伸ばす。



聖ドミニコ学園中学高等学校

https://www.dominic.ed.jp/highschool/

英仏2カ国語教育に加え、
英語で学ぶ「インターナショナルコース」を導入

英語クラス形式

- 2019年度よりアカデミックコース(本科)とインターナショナルコースのコース制を導入。

インターナショナルコース概要

- ① 英語・数学・理科: ネイティブ教員によるオールイングリッシュのイマージョン授業。
日本人教員がTeam Teachingで補足指導。
- ② 週14時間(英語6時間、数学4時間、理科4時間)を英語で学ぶ。
- ③ 帰国生と、英語をすでに学んだことがある一般生がともに学ぶ。

教材

- インターナショナルコースでは以下を使用。

英語	ケンブリッジ大学出版の「Uncover」*4。
数学	「SHIN-CHU-MON」*5、 アプリ「Khan Academy」*6など。
理科	日本の学習指導要領に沿った、英語の手作り教材。
読書指導	オンライン型図書システム「Raz Kids」*7を使い 個別の読書指導も導入。

*4…映像を題材に4技能を学ぶ中高生用教材
*5…「新中学問題集」の英語版
*6…世界クラスの理数・芸術・経済の教材
*7…受賞歴多数のインタラクティブな教材



創立以来65年間の英仏2カ国語教育で人や文化・思想・歴史などへの興味関心と多様な価値観への受容力を培う。



インターナショナルコースの数学では理論と演習を英語で学ぶ。

海外大学の進学実績・推薦制度など

- IFU(国際大学連合)指定校推薦制度の他、新たにアメリカを中心とした約50の大学が加盟する協定校推薦入試制度(UPAS)を導入。
- 過去の進学先には、世界大学ランキング上位校のロンドン大学をはじめ、IFUに加盟する英国やアイルランドの大学、ピアノやバレエに特化した海外大学など多数。

田園調布学園中等部・高等部

https://www.chofu.ed.jp

新たに海外大学進学を後押しする制度が始動、
高みを目指す英語教育

英語クラス形式

- ネイティブ教員による取り出し授業。

中等部	英検2級程度の生徒対象。 中1(週4時間)、中2・3(週3時間)
高等部	英検準1級以上を対象。 高1・2(週2時間)



取り出し授業では、英検準一級・一級取得や全日本模擬国連大会への参加、海外大学進学を視野に入れて学ぶ。

- 取り出し授業以外は中1～高1、20名程度の少人数制(文法の授業を除く)。

教材

中等部の取り出し授業では、主に海外の洋書を使用。アガサクリスティの「オリエント急行殺人事件」や、「アンネの日記」などを原書で読み、ディスカッションを行う。

海外大学の進学実績・推薦制度など

- 「海外大学進学協定校推薦入試制度(UPAS)」の加盟校として、校内基準を満たした生徒が海外大学へ進学できる制度が2019年度より開始。TOEFLなどの英語試験と高校の成績で英国・米国・オーストラリア・カナダの大学に進学することが可能(大学によっては返済不要の奨学金を受けることも可能)。
- 同制度の初年度からすでに米国の大学進学者が確定。

工学院大学附属中学校・高等学校

https://www.js.kogakuin.ac.jp

良質な英語教育が認められ、日本初「Cambridge English スクール」*8に

英語クラス形式

- 「ハイブリッドインターナショナルクラス」ではオールイングリッシュで対話型(PIL)・問題解決型(PBL)の授業を行う。

英語で学ぶ	中学	数学、理科
教科	高校	数学、理科、哲学、中国語



ICTツールを活用し主体的・協働的に学習を進める

取り組み

- ICTツールを介してインプットとアウトプットの流れの中で英語力を伸ばす。

*8…ケンブリッジ大学出版の教材を使い学習成果をケンブリッジ英語検定で測定する学校のうち、英語力向上に取り組み学習計画を認定された学校

佼成学園中学校・高等学校

https://www.kosei.ac.jp/boys/

全国に先駆けたiPadを使った定期考査など、英語教育でもICTを駆使

英語クラス形式

- 1クラス5～10人の少人数制取り出し授業「SEクラス」を設置。
- 英語の時間数は学習指導要領より3～4時間多い週7～8時間(うち、ネイティブ教員が中学では週3時間、高1で週2時間指導)。



ICTツールも活用しながら、総合的な英語力を育てる。

活動・取り組み

- 「英語4技能」を意識した取り組みを、日常の授業・考査でも行っている。

世界の第一線で働く先輩方のストーリーをシリーズでお伝えしています。
今回は、現在シンガポールでご活躍中のお二人です。

Story

欧州系金融機関勤務

クレディスイスAGシンガポール
エグゼクティブ・ディレクター

谷村 真二 さん



【プロフィール】

大阪府出身。関西大学卒業後、2001年大和証券株式会社に入社。その後UBS銀行 東京支店を経て、15年にクレディスイスAGシンガポールに移籍。一貫して富裕層向けのプライベートバンキング業務に従事。

「英語が強みになっている」と感じますか？

～キャリアの選択肢が増える～

英語が強みになっていると言うよりも、少しでも「言葉による障壁」が下がっていると感じます。英語を含め他言語を習得することによって、キャリアの選択肢は間違いなく増えると思います。海外で働き、違いを学び常識や自分を見つめ直すことで、人生を豊かにできるのではないのでしょうか。

英語を習得するまでに、どのような努力をされましたか。

～「これまでとは違うゲーム」とマインドセットを切り替える～

学生時代はバックパッカーとして一期一会の楽しさを感じ、外国人や英語に対するアレルギーはありませんでした。海外で働き始めて、当初は伝えたいことがすんなり言えないもどかしさを感じ、英文メールなど処理能力の遅さから四苦八苦したこともあり。社内では少数の日本人スタッフを除いて、コンプライアンス、法務、金融商品、投資サポートなどの関連部署はすべて外国人です。そのため、良い仕事をするためには円滑にコミュニケーションを取り連携していく必要があります。「これまでとは違うゲームをしているのだ」と、その異なるゲームを楽しむ気持ちの切り替えが大切だと思います。

海外在住のご家族にアドバイスをお願いします。

～「試練」を楽しんで～

多国籍の環境では皆バックグラウンドが異なり、自分の期待する反応が得られず思うようにいかないことは当たり前です。だからこそ、やりがいがあって「人間力」が試されると思います。うまくいかないことに直面したら、それを「試練」ととらえ楽しみながら取り組むと、きっと良い経験になると思います。

Story

日系総合商社勤務

Mitsubishi Corporation RTM International
Human Resources and General Affairs Department

柏原 玲子 さん



【プロフィール】

小学校1年から高校3年生まで米国に滞在、現地校に通学。その後東京大学に進学し法学を専攻、卒業後日系総合商社に就職。

「英語が強みになっている」と感じますか？

～多様な意見や立場を理解できる力が強みに～

商社に就職し、海外拠点の人事業務、特に人材育成に関わる仕事を長年経験しました。語学力のお陰で、さまざまな国のスタッフの悩みを直接聞き、意見交換をスムーズに行うことができ、結果的に各国における多様な課題を理解して、会社の施策へと繋げることができたと思います。

英語を習得するまでに、どのような努力をされましたか。

～英語環境で、語学とともに文化や常識の違いを理解～

米国では現地校の勉強を一生懸命やっていたが、家では日本語維持のために日本語を話しており、学校以外で英語に触れる機会が少ないと感じていました。読書や映画・テレビを観る機会を増やすことを意識したり、夏の長期キャンプに参加したりしました。英語の環境で生活することは、生活や文化、常識の違いも分かるようになり、とても有意義でした。帰国後は、英語維持のためにJapan Timesの企画するイベントなど、英語で交流する場に積極的に参加しました。

海外在住のご家族にアドバイスをお願いします。

～「英語でコミュニケーション」を取る機会を作ろう～

せっかくの海外生活ですので、ぜひ資格や受験のための英語だけでなく、英語を用いているいろいろな国の人と実際にコミュニケーションを取る機会をたくさん作ってください。ビジネスの場では、英語力だけでなく、それを用いた経験をベースにどれだけ相手を理解できるかが大事です。ぜひ、英語で直接多様な価値観に触れる機会を探してみてくださいはいかがでしょうか。

関連記事も、ぜひご参照ください

帰国生を歓迎する日本の中学・高等学校

https://spring-js.com/

帰国に備えて

中学・高校

アートとの出会い

特別インタビュー

「謙虚に誠意を込めて取り組む態度を、心の土台に」

陶芸家 イスカンダル・ジャリル氏



「生涯陶芸家であり、教師であり続けたい」と語るジャリル氏

シンガポール人として日本で陶芸を学び、世界的な陶芸家として数々の傑作を世に生み出してきたイスカンダル・ジャリル氏。これまで日本では外務大臣表彰受賞や旭日小綬章受賞、シンガポールでは文化勲章にあたるCultural Medallion賞なども受賞されています。2016年には「日本シンガポール国交樹立50周年」記念切手にイスカンダル氏の作品が登用されました。

今回Springでは、イスカンダル氏に幼少期から今日に至るまでの思いをお聞きしました。

私はマレー系のシンガポール人ですが、「中身は日本人のようだ」とよく言われます。「日本で陶芸を学んだ陶芸家」として知られていますが、陶芸だけでなく、言語や文化を深く学ぶ中で、日本人が自然界や周囲の人に対して謙虚に敬意を払う態度に強く共感するようになりました。日本の伝統職人のように、あらゆることに丁寧に誠意を込めて取り組む態度こそ、どんな道を極めるにも必要な心の土台だと感じます。これからも陶芸や後進の指導を通して、日本で学んだ美意識や価値観について、心を込めて伝えていきたいと考えています。

陶芸家への道

私は4人兄弟の長男として育ちました。家庭はとても貧しかったため、大学進学は諦め、働きながら教員養成学校(Teachers' Training College)に進みました。学校では文学への造詣を深め、これは私の自己形成にも深く影響しました。後に三島由紀夫や川端康成などを愛読したことは、日本文化の理解にも大いに役に立ち、今でも陶芸の作品に古典文学から引用した作品名をつけたりしています。

中学校の理数科の教師だった私は、1972年、コロポ計画®の奨学金を得て岐阜県多治見市に赴き、日本全国から来ている研修生に混じ

り、陶芸を基礎から学びました。毎朝5時半に起きて誰よりも早く研究所に着き、そして夜は誰よりも遅くまで残って先生に課された課題に取り組んだものです。陶芸には科学の知識が必要です。焼き窯の温度の変化、土や釉薬の化学的構成、窯の中の酸素の濃度によって作品の肌ざわりや仕上がりの色や光沢が変わってくるからです。理数科教師だった私には、陶芸に必要な理論は容易に理解することができたので、実験を重ねながら作品の幅を広げていきました。

「芸術」とは何か

「芸術」というと、「思いつきの発想を自由に表現する」という安易なイメージがあるかもしれませんが、しかし自由な発想や創造性とは、基本をしっかりと身につけ、幅広い知識や文化的な素養が備わってこそ発揮されるものであり、そうして初めて人の心を動かす作品ができるのです。

私は陶芸の技法だけでなく、日本の文化を学び、「わび・さび」や「渋い」といった日本人独特の美意識を理解したことで独自の創造性を発揮するようになりました。また、作品によってはマレー系イスラム教徒としての魂も宿っています。他にも、「イスカンダル・ブルー」と名付けられた独特の青色は、ストックホルムで個展を開いた際に、北欧の青い空と海に囲まれて1か月過ごした中で、初めて生まれた色なのです。

海外で暮らすご家族へのメッセージ

日本留学から40年以上経ちますが、これまで毎年シンガポールの生徒たちを連れて日本へ行っています。生徒たちには、観光地を巡るのではなく「人が行かない道を行ってみなさい」とすすめています。陶芸だけでなく、人々の暮らし、町並みや建築、特産物など、その土地の文化全てを吸収することこそが成長する機会だからです。海外に住む皆さんにも、日本の素晴らしい文化を受け継ぎつつ、同時に新しい世界にも触れて感性を磨き、自分の頭で考える経験を積んでいただきたいと思います。そうすれば、きっと予想もできない未来の世界でも、地に足をしっかりとつけて成長していけるに違いありません。



◀ 2015年6月 旭日小綬章受賞式にて、当時の竹内春久元駐シンガポール特命全權大使とともに。

※コロポ計画——南アジアや東南アジア地域の経済開発を推進することを目的とする経済協力機構。1950年コロポで開かれた英連邦外相会議で提唱され、翌年発足。日本は54(昭和29)年加盟。

イスカンダル・ジャリル氏

1940年シンガポール生まれ。62年教員養成学校卒業後、理数科教師を経て、72年にコロポ奨学生として岐阜県多治見市へ留学。帰国後は高等専門学校で教鞭をとる傍ら陶芸家として活躍。以後シンガポール、マレーシア、台湾、香港、日本、スウェーデン、ブルネイ、ニュージーランドなどで展覧会を開催。88年Cultural Medallion賞、2012年National Day Award(The Public Service Star)を受賞。14年に日・シンガポール間の交流促進などに対する貢献を踏まえ外務大臣表彰受賞。翌15年には旭日小綬章を授与される。



「イスカンダル・ブルー」の青色が特徴の作品「Listening to the Waves」(2018年)



「日本シンガポール国交樹立50周年」記念切手。左上の切手がジャリル氏の作品

ORBIT オービットは30年の実績とノウハウをもつ海外生専門グローバル型進学塾です

教育改革元年である2020年を迎え、ますます先行き不透明な時代に突入する中、オービットは開校以来、常に変化を先取りし、世界を視野に入れた教育を実践してきました。オービットの強みは、グローバル社会の最先端シンガポールの恵まれた学習環境を最大限に活かしながら進路を実現できるコース設定です。「この時期をどのように過ごすか＝活かせるか」が、お子さまの将来の進路とその成否を大きく左右するとも言っても過言ではありません。来るべき進路選択に向けて、在星中に何をどのように準備しておけばよいか、その方法論と選択肢をオービットでは用意しています。

グローバル時代の多様な進路を実現できるコースラインナップ ~小3から高校生まで、日本人高校生、インター校生が共に学ぶ学習環境~

小学部 (小3~6)	■ G(グローバル総合)コース 国算 グローバル時代に必須のPISA型学力を養成。帰国中中学受験・編入や日本人中グローバルクラス入級などの幅広い進路準備と英語学習、海外体験を両立させる海外生の王道コース ◆ 帰国中受験クラス 帰国中受験に向け、ムリ・ムダを省いた短期集中の効率の良い受験対策クラス ◆ 新中学準備コース(小6) 中学生以降の学習に必要な抽象思考・論理的な訓練を通した先取りクラス	■ G(グローバル総合)コース 国英 難化する高校受験に対応。早稲田渋谷をはじめとする大学附属高、グローバル型難関高受験・中学編入や、将来のIBDP準備まで対応したハイブリッドコース ◆ SAPIX数学(ハイレベル選抜) 難関高受験塾SAPIXの教材、カリキュラムを使用したハイレベル数学 ◆ JG(日本人高校生向け英語) 日本人とネイティブによるアカデミックな4技能型指導。ICTソフト「MyET」の活用で日本人高校生の弱点を補強 ◆ IG(インター校生向け英語) Readingを通した文法学習と進路選択の幅を広げるTOEFLの早期トレーニング ◆ 国語 言語技術アプローチで本質的な読解・記述力を身につけ、新しい高校入試やIBのJapaneseに対応	
	■ N(日能研)コース 国算理社 日能研カリキュラムによる志望校に特化した難関4科中学受験対策 ■ Pre-Advanced English(小3・4) / Advanced English(小5・6) / ESLサポート(小4~6) 英 学習効果を最大化する学校別、学齢別、レベル別のクラス設定と、日本人とネイティブによるチームティーチングで4技能型英語力を効果的に養成。世界標準の英文発声ソフト「MyET」の活用で授業外でも効果的にトレーニング ■ 中学受験英語(小6) 英 志望校から逆算した効果的な中学受験英語対策		効率的学校のスコアを上げ、国内・海外大学受験を成功させる効果的なプログラム 【英】 EAP, TOEFL(Preparation / Exercise) 【数】 Pre-IB, IB-Math(Level 1~3), Skill-Up Math 【国】 基礎論述、大学入試小論文 【個別指導】 IB, IGCSE対策Math, Economics, 大学受験願書添削指導
中学部 (中1~3)			
高等部 (G9~12)			

4月10日(金)~25日(土) 入会個別相談会・無料授業体験
 来星したばかりの方、帰国時期が未定、今後の進路方針や学習方法でお迷いの方を対象に、ベストプランをご提案します。当地でどのように準備しておけば受験や今後の進路で成功できるか、専門塾としてのノウハウを活かしたアドバイスをします。

ORBIT 塾 検索

日能研・SAPIX中学部・代々木ゼミナール提携 | ワールドクリエイティブエデュケーショングループ Since1990

オービットアカデミックセンター ☎+65-6738-3043
 51 Cuppage Road, #07-18/19, Singapore 229469 | <http://orbit.edu.sg/> | 教育省認可番号 4341

早稲田アカデミー この春、早稲アカを体験しよう! 個別相談会、無料体験授業のお申し込み受付中!

見る 校舎をご見学ください
 校舎の様子は実際に目で見るのが一番。どうぞお気軽にお越しいただき、校舎・授業の様子などをご覧ください。

聞く 個別相談会にご参加ください
 新しく入塾を検討されている方を対象に、4月に個別相談会を実施します。お子さまの通塾や受験に関する悩み・ご質問などについてのお問い合わせも、随時受け付けています。

感じる 授業を体感してください
 入塾のお手続きの前に、通常の授業を無料で体験いただくことができます。早稲田アカデミーの授業を直接肌で感じてください。

入塾後も徹底的にサポートします! 授業中に理解が不十分と感じた生徒には個別に声をかけ、フォローを行います。一人ひとりの生徒の「わからない」を残さない。少人数制の早稲田アカデミーだからできる、きめ細かい対応です。

4月度個別相談会のご案内

シンガポール校	設置コース	英検初級～上級コース、小1～高3コース、小3～小6受験科コース
4月10日(金)		4月通常授業開始、体験授業受付スタート!
4月13日(月)～17日(金)		4月度入塾個別相談会(完全予約制)
インター校	設置コース	小1～中3コース、小学生受験科/ライト、IB日本語/数学/ニュース
※通常クラスは最大12名まで、小1・小2・高校生は定員10名までの少人数クラスです。		
4月10日(金)		4月通常授業開始、体験授業受付スタート!
4月13日(月)～17日(金)		4月度入塾個別相談会(完全予約制)

2020年度 合格実績 合格おめでとう! たくさんの感動と笑顔をありがとう!

- 中学受験
海城4名、西大和5名、慶應湘南藤沢、広尾学園、四天王寺、高槻、鴨友、東京都大付属、三田国際、中大附属、横浜雙葉、立教女学院、ほか多数合格!
- 高校受験
早稲田24名、灘、久留米大附設、筑附、学大附、早慶附属8名、西大和、市川、ICU、青山学院、中大杉並、明大中野八王子、法政国際、ほか多数合格!
- 大学受験
早稲田大学8名、関西学院大、東京理科大、ほか多数合格!
※最新情報はウェブサイトにて更新中!

必勝3科コース・シンガポール会場 4月開講!(毎週土曜)

国内の必勝3科コースに教材・カリキュラムを揃えた形で、ハイレベルな指導を行います。テキストは難関高入試に対応した完全オリジナル。さらに、同じ目標を持ったライバルたちと競い合える環境が意欲を高め、志望校合格を引き寄せます。本講座は、普段早稲田アカデミーにお通いでない方も受講可能です。
 ※受講にあたっては対象の試験で資格を得ることが必要です。詳細はウェブサイトをご参照ください。

個別相談会、無料体験授業の詳細・お申し込みは、ウェブサイトから <https://waseaca-singapore.com/>

シンガポール校 小学生～高校生 360 Orchard Road #04-03/#04-09 INTERNATIONAL BUILDING ☎+65-6734-1969 singapore@waseaca.com.sg	インター校 小学生～高校生 35 Rochester Drive #02-17 ROCHESTER MALL ☎+65-6659-0787 ☎+65-6909-0557 inter@waseaca.com.sg
---	---

バイリンガルになる！ 成功の秘訣

～母語を育みながらバイリンガルを目指す～



UWC SOUTH EAST ASIA

1971年に開校したインターナショナルスクールの伝統校UWCSEAでは、世界約80カ国の子どもたちが多様な言語のバックグラウンドを持ちながら、授業では英語を使いさまざまな夢に向かって学んでいます。「人々・国・文化の共存と相互理解」を掲げる本校では、バイリンガルの子どもの第一言語をサポートするとともに、外国語を新たに学ぶ環境づくりにも注力してきました。現在では、ドーバーキャンパスおよびイーストキャンパスの両校舎において、第一言語・第二言語それぞれを初級から母語レベルまできめ細かくサポートする体制を整えています。



園児から中高生が学ぶ「母語・家庭言語プログラム」 (HLP: Home Language Programme)

K1 (年中)～Grade 9 または Grade 12 まで

1クラス3～8人の少人数制の放課後プログラム。子どもたちの言語の習熟度を把握し、母語や家族と話す言語「家庭言語」の習得・上達を目指します。

日本語(下記に記載)をはじめ、インドネシア語・デンマーク語・オランダ語・フランス語・ドイツ語・ヘブライ語・ヒンディー語・イタリア語・スウェーデン語・韓国語・ポルトガル語・スペイン語など19言語。

※希望生徒数により開講クラスが決定されます

④ 日本語の母語・家庭言語プログラムはK1(年中)～Grade 8まで。Grade 9～10は「第一言語」としてのクラスが授業として開講されています。その後、下記のGrade 11～12に移行します。なお、国際バカロレア準備コース(FIB)に入学する場合には、下記をご参照ください。

その後は、高校卒業までの3年間でさらに深く学ぶことが可能です。

日本語の場合

Grade 10 (FIB) 国際バカロレア準備コース(FIB)に入学の場合は、Grade 10の授業(上記)にて「日本語」を学びます。

Grade 11～12 国際バカロレア・ディプロマプログラム(IBDP)で「日本語・日本文学」を深く学ぶことができます。IBDPでは、日本語をスタンダードレベル(SL)、ハイヤーレベル(HL)のいずれかを選択します。

そのほか多数の言語を開講しています。

昨年11月にはバイリンガル教育の専門家Eowyn Crisfield氏が本校を訪れ、母語・家庭言語プログラムおよび多言語教育の担当教員とともに、掘り下げた議論を行いました。今回は、Crisfield氏の提言をもとに本校の教員が監修した、「バイリンガルになるための成功の秘訣Q&A」をご紹介します。

Q & A

監修担当教員



Ellie Alchin
UWCSEA Dover
ドーバーキャンパス
教務責任者



Pilar Jiménez
UWCSEA Dover
ドーバーキャンパス
母語プログラム
責任者 兼
スペイン語教員



Oscar Gallego
UWCSEA East
イーストキャンパス
高等部
スペイン語
Language Aコース
母語プログラム
責任者

Q 学校では主に英語で学んでいますが、母語・家庭言語を保持しながらバイリンガルになれますか？

A ご家庭で十分に母語・家庭言語と接することができれば、お子さんがバイリンガルになることは可能です。本校の在校生でも、ご両親それぞれが一貫して別の言語を使い、さらに学校では英語で学習した結果、合計3言語を話せるようになった生徒はたくさんいます。ただし、実際には学校で使用している英語が一番得意な言語になるでしょう。

また、「バイリンガルが何を意味するか」を明確にすることが重要です。ご家族が目指す「バイリンガルの定義」を熟慮してみてください。

ネイティブ・スピーカーのように正しい発音で流暢に話せること？

●あなたが目指す「バイリンガル」とは？

●専門家による定義では…

ある一定の内容と目的において、2言語(あるいはそれ以上の言語)を理解し使いこなせる能力を持つこと
(Carder氏^{*1})

2つ以上の言語で、自分の考えを適切に表現し、話せる能力を持つこと
(Harley氏^{*2})
(Grosjean氏^{*3})

【参考文献】

- *1: Carder, M. (2007) Bilingualism in International Schools: A Model for Enriching Language Education. Clevedon: Multilingual Matters
- *2: Harley, T. A. (2013). The psychology of language: From data to theory. New York: Psychology Press
- *3: Grosjean, F. (1997). The bilingual individual. Interpreting, 2(1-2), 163-187. doi:10.1075/intp.2.1-2.07gro

「ネイティブ・スピーカーと同様に自由自在に使いこなせるレベル」を目指すよりも、専門家が定義する「2言語以上で必要に応じて理解・表現できる」バイリンガルを目指す！

母語以外の言語で学校生活を過ごす場合には、母語を保持するための積極的な関わりが必要です。また、高学年になるにしたがって、母語の上達には一層の努力を要します。母語でのコミュニケーション能力を維持し、さらに学術レベルまで上げるには、子どもたち本人が「継続的に学習することへの覚悟を持たなくてはなりません。言語だけでなく、あらゆる学習や習いごとにおいて「なぜ、これを学ぶのか」という理由を子ども本人が理解していると、学習効果が高まるでしょう。



Q 保護者は何をすべきでしょうか？

A 子どもを中心に長期的な視野で検討しましょう。Eowyn氏は綿密な「家族の言語プラン(Family Language Plan)」を作ることを提唱しています。音楽やスポーツで高い目標を達成するためには、単にレッスンを受けるだけでなく、真剣な姿勢で努力し続ける「強い決意」が不可欠です。同様に、バイリンガルになるためには、母語の基礎を固め、日々時間を確保して諦めず学習するという意志が必要です。努力の末には目覚ましい語学力が身につくと信じて、励ましてあげましょう。保護者の皆さんには、ぜひお子さんの母語学習の環境をしっかり整え、継続的にサポートしていただきたいと思えます。

Q どのようなサポートが必要ですか？

A 母語を学ぶクラスに参加することは大いに役立ちます。しかし、週に1時間程度など、限られた時間で母語を学ぶだけでは、到底足りません。授業以外の時間に、母語に本格的に触れられるのが鍵になるでしょう。そのためにはご家族みんなで母語のレベルを高めるために、日常生活で使い努力を積み重ねていくことが大切です。

●母語との関わり方(一例)

- ◆子どもが英語で話しかけてきても、保護者は母語で話し続ける。
- ◆本の読み聞かせをしたり、オーディオ・ブックを一緒に聞く。
- ◆テレビ・映画・YouTubeを親子で観る。
- ◆母語での社交の機会を大切に。(電話・ビデオ電話・email・携帯のテキストメッセージなど)
- ◆母語を話す友だちと遊ぶ。
- ◆お手伝いさん・ベビーシッターは母語を話せる人にする。
- ◆母語を学べる習いごとや塾に通い、ともに学ぶ仲間と励まし合い、宿題を確実にこなす。
- ◆休暇は一時帰国して、母語の環境に浸る。
- ◆家庭で「バイリンガルであることの利点」を日常の話題にする。

Q 英語が学年相当になり日本語も習得している場合、第3の言語に挑戦すべきでしょうか？

A 「第3言語」に挑戦するか否かは、お子さんの状況によるでしょう。例えば、日本の学校から英語を使う学校に転校し、第2言語として英語を学習中の場合は、全教科に関わる英語に注力していくのが良いでしょう。第3の言語にさらに広げていくよりも、日本語と日本人としての文化素養を保ちながら、英語で高みを目指す方が賢明でしょう。ただし、英語を一生懸命勉強している中、お子さんが「第3言語」に挑戦したい意欲がある場合もあります。英語は発展途上であっても、「第3言語」は全ての子どもが初学者としてスタートするため、「自分もやればできる」と自信を育む素晴らしい機会にもなり得ます。その時は応援してあげましょう。

Q 大学進学で母国に帰国すること、母語で学ぶことは現実的でしょうか？

A もし高校まで外国やインターナショナルスクールで学び、その後母国で進学する予定であれば、「家族の言語プラン」に沿って早めに準備を進めましょう。現在の日本語力で大学において実力を発揮できるかなど、日本への帰国が現実的か否かを常に問い、それ以外の選択肢も合わせて検討しておきましょう。実際に進学が決まった場合には、入学までのギャップイヤーなどを活用して、母語をさらに鍛え、大学生生活に備えましょう。

●おすすめの関連情報

- ◆Eowyn氏によるブログ「保護者と教師のためのバイリンガル・ガイド」(英語)
Eowyn's blog:
<https://www.crisfieldeducationalconsulting.com/blog>
Baker, Colin (2014) A Parents' and Teachers' Guide to Bilingualism
- ◆TED「バイリンガルの脳がもたらす利点とは」
※日本語の補足説明あり
https://www.ted.com/talks/mia_nacamulli_the_benefits_of_a_bilingual_brain#t-8035
Nacamulli, Mia. (2015) TED-Ed, The Benefits of a Bilingual Brain

詳細や個別見学などのご予約もお気軽にお問い合わせください。

<https://www.uwcsea.edu.sg>

Dover Campus: 1207 Dover Road Singapore 139654
☎+65-6774-2653
East Campus: 1 Tampines Street 73 Singapore 528704
☎+65-6305-5353

保存版 シンガポール (およびマレーシア ジョホールバル) インターナショナルスクール お役立ちマップ・リスト

毎年この時期は、多くのインターナショナルスクールが8~9月の新学年に向けて出願を受け付けています。学校により特徴はさまざまですので、ぜひオープンハウスや個別見学に参加され、ご自分の目で確かめることをおすすめします。この特集が、お子さまにふさわしい学校選びの際にお役に立ちましたら幸いです。

※シンガポールから通学可能なマレーシア ジョホールバルの学校を一部含みます。詳細は各校にお問い合わせください。



実際にお子さまを通わせている保護者の方に聞きました

インターナショナルスクールの魅力

多様性に富んだ貴重な環境

さまざまな国籍の子どもが在籍している環境で、国や人種の違いなど関係なくお友だちになれる環境は貴重だと思いました。学校が、それぞれの文化をポジティブに捉えて互いに尊敬し合うような姿勢を促しているのも、素晴らしいと思います。

自然に英語力が身につくことが魅力

EAL (ESL)※のクラスで丁寧に指導していただき、また毎日お友だちとも英語でコミュニケーションを取ろうと努力していたおかげで、自然に英語力が身につきました。

奉仕の精神など

奉仕活動や模擬国連などに参加する貴重な機会が多く、社会とのつながりや自分がどう貢献できるかなど問題意識を持つことができます。道徳観や人間力の向上にもつながると感じました。

選択肢が広がる国際的なカリキュラム

海外の大学も視野に入れたかったため、国際的なカリキュラムの一つである「国際バカロレア (IB)」で学べる学校を選びました。探究心やプレゼンテーション力、ディベート力など、世界で通用する力をつけていると感じます。

※EAL=English as Additional Language、ESL=English as Second Language (ともに英語を母語としない児童・生徒のための英語補習クラス)

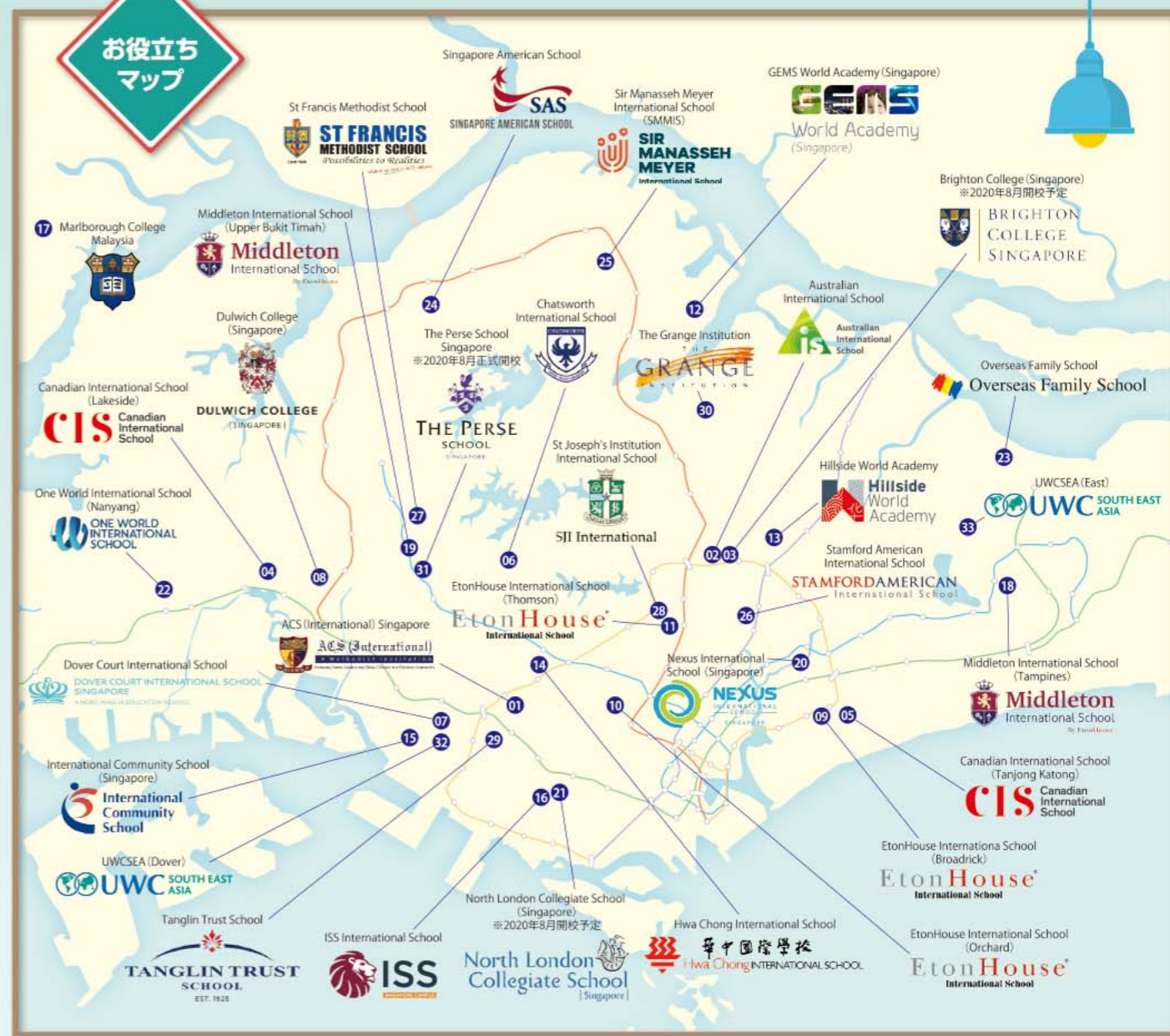


お役立ちチェックリスト

学校訪問やお問い合わせの際には、事前に気になっている項目をリストアップしておきましょう。

<input type="checkbox"/> 入学・編入試験の有無	<input type="checkbox"/> 学校の場所や、スクールバスのルート
<input type="checkbox"/> 授業料、設備費、支払方法など	<input type="checkbox"/> 教師陣の国籍の内訳、資格など
<input type="checkbox"/> 英語が母語レベルではない場合、英語サポート (ESL/EAL) の有無、頻度や回数など	<input type="checkbox"/> 日本人教員・職員の有無
<input type="checkbox"/> 日本語学習プログラムの有無、母語レベルかどうか	<input type="checkbox"/> 進学カウンセラーの有無
<input type="checkbox"/> どの学年に入れるか (学校によって年度の区切りが異なるため)	<input type="checkbox"/> 生徒の国籍の内訳、日本人の割合
<input type="checkbox"/> 編入可能な時期 (ウェイティングリストの有無)	<input type="checkbox"/> カリキュラム、宿題についてのポリシーなど
<input type="checkbox"/> 学校の規模、1クラスの人数	<input type="checkbox"/> 給食の有無・食堂の環境
<input type="checkbox"/> 中高生の場合は、大学の進学実績、IBスコアの実績など	<input type="checkbox"/> アレルギー対策
<input type="checkbox"/> IBの場合、日本語を選択できるか。「Higher Level (HL)」か、標準的な「Standard Level (SL)」か	<input type="checkbox"/> クラブ活動の種類や校外活動の内容
<input type="checkbox"/> 学校の設備 (校庭の広さ、特定のスポーツや音楽・芸術関連、IT教育の環境など)	<input type="checkbox"/> 長期休暇の時期

チェック項目例



2020年3月25日現在の情報をもとにしたイメージ地図です。掲載をご了承いただいたインターナショナルスクールのみご紹介しています。詳細は各校にご確認ください。本誌掲載の記事・写真・データを無断で掲載および複写することは法律で禁じられています。個人以外のご使用についてはお問い合わせください。

シンガポール インターナショナルスクール 豆知識

新学期: シンガポールの多くのインターナショナルスクールは北半球の学校カレンダーを採用しており、8~9月が新学年となります。オーストラリア系やシンガポール人も入学を認められている学校は、南半球カレンダーをもとに1月に新学年となります。

出願について: インターナショナルスクールの多くではウェイティングリストが存在するので、希望の学校へは早めの見学・出願が必要です。

インターナショナルスクールの種類: 外国人子女のみを受け入れる学校と、シンガポール政府の規定によりシンガポール人も在籍している学校があります。必要なビザの種類 (Dependent Pass、Student Pass) に関しては、学校で確認しましょう。

日本語プログラム: 学校によりカリキュラムの一部として、または放課後の課外活動や生徒が主体となって自習するセルフスタディの科目として学習できるケースなど、さまざまです。受講にあたり、別途料金が必要なこともあります。

英語補習クラス: 大きく分けて、入学時に学年相当の母語レベルの英語力を求める学校と、非英語圏からの子女に英語補習プログラムを設けている学校があります。形式には2タイプあり、英語補習クラスに所属しながら徐々にメインストリーム (英語を母語とする生徒のための一般クラス) の授業参加を増やしていくタイプと、メインストリームに所属しながら、取り出し授業などで適宜英語の補習を受けるタイプがあります。補習授業については、別途料金がかかることもあります。

ローカルインター: シンガポール教育省が特別に中学校からシンガポール人の入学を認めているインターナショナルスクールのこと。ACS (International)、Hwa Chong International School、St. Joseph's Institution International Schoolの3校を指します。

お役立ちリスト

- 2020年3月25日現在の情報です。詳細は各校にご確認ください。
- ピンク色の学校は、マレーシア・ジョホールバルにあります。
- 日本語・英語補習のプログラムでは、追加の授業料が必要なものもあります。詳細は各校にお問い合わせください。

各校へお問い合わせの際には「Springを見ました」とお伝えください。



地図番号	校名	住所	生徒数(名)	日本人生徒数(名)
01	ACS (International) Singapore	61 Jalan Hitam Manis	約1,000	約50
02	Australian International School	1 Lorong Chuan	2,696	56
03	Brighton College (Singapore) ※2020年8月開校予定	1 Chuan Lane	20年8月時点150を想定 最大550 (2020年8月開校予定)	
04	Canadian International School (Lakeside)	7 Jurong West Street 41	2,691	137
05	Canadian International School (Tanjong Katong)	371 Tanjong Katong Road	747	42
06	Chatsworth International School	72 Bukit Tinggi Road	約800	全校生徒の10%以下
07	Dover Court International School	301 Dover Road	1,650	全校生徒の6%
08	Dulwich College (Singapore)	71 Bukit Batok West Avenue 8	2,300	115
09	EtonHouse International School (Broadrick)	51 Broadrick Road	500	80

次のページへつづく

地図番号	校名	住所	生徒数(名)	日本人生徒数(名)
10	EtonHouse International School (Orchard)	10 Tanglin Road	180	20
11	EtonHouse International School (Thomson)	8 Thomson Lane	350	30
12	GEMS World Academy (Singapore)	2 Yishun Street 42	1,000	全校生徒の10%
13	Hillside World Academy	11 Hillside Drive	85	4
14	Hwa Chong International School	663 Bukit Timah Road	1,000	10
15	International Community School (Singapore)	27A Jubilee Road	400	15
16	ISS International School	21 Preston Road	500	全校生徒の20%以下
17	Marlborough College Malaysia	Jalan Marlborough (Malaysia)	1,000	非公開
18	Middleton International School (Tampines)	2 Tampines Street 92	600	54
19	Middleton International School (Upper Bukit Timah)	215 Upper Bukit Timah Road	110	5
20	Nexus International School (Singapore)	1 Aljunied Walk	1,000	65

本誌掲載の記事およびデータを無断で掲載および複写することは法律で禁じられています。個人以外のご使用についてはお問い合わせください。

地図番号	21	North London Collegiate School (Singapore) ※2020年8月開校予定	住所	130 Depot Road			
電話番号	+65-6955-1430	Email enquiries@nlcssingapore.sg	Website	www.nlcssingapore.sg			
対象年齢	3~16歳(2020年度)	学年(Y=Year/G=Grade) Pre-K~G10	ウェイティング	なし	英語補習クラス	あり	
日本人教員による日本語プログラム	×	カリキュラム・日本語プログラム概要	NLCS(UK) Curriculum, IBDP提供候補校	生徒数(名)	日本人生徒数(名)	(2020年8月開校予定)	(2020年8月開校予定)
地図番号	22	One World International School (Nanyang)	住所	21 Jurong West Street 81			
電話番号	+65-6914-6700	Email admissions@owis.org	Website	www.owis.org			
対象年齢	3~17歳	学年(Y=Year/G=Grade) EC1~G11	ウェイティング	なし	英語補習クラス	あり(G6まで)	
日本人教員による日本語プログラム	×	カリキュラム・日本語プログラム概要	IBPYP, IBDP, IGCSE	生徒数(名)	日本人生徒数(名)	1,300	150
地図番号	23	Overseas Family School	住所	81 Pasir Ris Heights			
電話番号	+65-6738-0211	Email recruitment@ofs.edu.sg	Website	www.ofs.edu.sg			
対象年齢	2~18歳	学年(Y=Year/G=Grade) Pre K1~G12	ウェイティング	なし	英語補習クラス	あり(G1~11)	
日本人教員による日本語プログラム	○	カリキュラム・日本語プログラム概要	IEYC, IPC, IBMYP, IBDP, IGCSE 【日本語】年少~小学部: 母語プログラム、 G6~10: IBMYP 言語と文学、 G11~12: IBDP 言語A(言語と文学)	生徒数(名)	日本人生徒数(名)	約3,000	非公開
地図番号	24	Singapore American School	住所	40 Woodlands Street 41			
電話番号	+65-6363-3403	Email sasinfo@sas.edu.sg	Website	www.sas.edu.sg			
対象年齢	3~18歳	学年(Y=Year/G=Grade) Preschool~G12	ウェイティング	学年による	英語補習クラス	なし	
日本人教員による日本語プログラム	×	カリキュラム・日本語プログラム概要	American/Advanced Placement (AP)	生徒数(名)	日本人生徒数(名)	4,028	81
地図番号	25	Sir Manasseh Meyer International School	住所	3 Jalan Ulu Sembawang			
電話番号	+65-6331-4633	Email admissions@smm.edu.sg	Website	www.smmis.edu.sg			
対象年齢	1歳半~16歳	学年(Y=Year/G=Grade) Tiny Tots~G10	ウェイティング	学年による	英語補習クラス	あり	
日本人教員による日本語プログラム	×	カリキュラム・日本語プログラム概要	IPC, IMYC, IGCSE, UK National Curriculum	生徒数(名)	日本人生徒数(名)	185	6
地図番号	26	Stamford American International School	住所	1 Woodleigh Lane / Early Learning Village: 3 Chuan Lane			
電話番号	+65-6653-7907	Email admissions@sais.edu.sg	Website	www.sais.edu.sg			
対象年齢	1歳半~18歳	学年(Y=Year/G=Grade) Pre-Nursery~G12	ウェイティング	学年による	英語補習クラス	あり(K2~G10)	
日本人教員による日本語プログラム	×	カリキュラム・日本語プログラム概要	IBPYP, IBMYP, IBDP, American Education Reaches Out (AERO)	生徒数(名)	日本人生徒数(名)	3,283	148
地図番号	27	St Francis Methodist School	住所	492 Upper Bukit Timah Road			
電話番号	+65-6760-0889	Email enquiry@sfms.edu.sg	Website	www.sfms.edu.sg/			
対象年齢	6~19歳	学年(Y=Year/G=Grade) Y1~12	ウェイティング	なし	英語補習クラス	あり(Y9~12)	
日本人教員による日本語プログラム	×	カリキュラム・日本語プログラム概要	Cambridge Primary Programme, English Immersion Programme, Singapore-Cambridge GCE 'O' Level, IGCSE, AUSMAT, WACE, IBDP	生徒数(名)	日本人生徒数(名)	600	全校生徒の3~5%
地図番号	28	St Joseph's Institution International School	住所	490 Thomson Road			
電話番号	+65-6353-9383	Email admissions.es@sji-international.com.sg	Website	www.sji-international.com.sg			
対象年齢	4~18歳	学年(Y=Year/G=Grade) Prep1~G12	ウェイティング	あり	英語補習クラス	なし	
日本人教員による日本語プログラム	○	カリキュラム・日本語プログラム概要	IBDP, IGCSE, IPC, Foundation IB(G10) 【日本語】高校: 母語プログラム	生徒数(名)	日本人生徒数(名)	1,800	62
地図番号	29	Tanglin Trust School	住所	95 Portsdown Road			
電話番号	+65-6778-0771	Email admissions@tts.edu.sg	Website	www.tts.edu.sg/			
対象年齢	3~18歳	学年(Y=Year/G=Grade) Nursery~Y13	ウェイティング	お問い合わせください	英語補習クラス	なし	
日本人教員による日本語プログラム	○	カリキュラム・日本語プログラム概要	IBDP, IGCSE, UK National Curriculum 【日本語】母語としての日本語クラスあり。 放課後または昼休みに開講。	生徒数(名)	日本人生徒数(名)	2,800	28
地図番号	30	The Grange Institution	住所	449 Yio Chu Kang Road			
電話番号	+65-6817-3630	Email enquiry@thegrange.edu.sg	Website	www.thegrange.edu.sg			
対象年齢	5~12歳	学年(Y=Year/G=Grade) Y1~6	ウェイティング	なし	英語補習クラス	なし(追加の英語クラスは実施)	
日本人教員による日本語プログラム	○	カリキュラム・日本語プログラム概要	Cambridge International Primary Curriculum, IPC	生徒数(名)	日本人生徒数(名)	36(現在Y1・3のみ)	8(現在Y1・3のみ)
地図番号	31	The Perse School Singapore ※2020年8月正式開校	住所	191 Upper Bukit Timah Road			
電話番号	+65-6971-8210	Email welcome@perse.edu.sg	Website	www.perse.edu.sg			
対象年齢	6~11歳	学年(Y=Year/G=Grade) Y2~6	ウェイティング	なし	英語補習クラス	あり	
日本人教員による日本語プログラム	×	カリキュラム・日本語プログラム概要	UK National Curriculum, シンガポール教育省に基づく算数/数学	生徒数(名)	日本人生徒数(名)	(2020年8月正式開校)	(2020年8月正式開校)

地図番号	32	UWCSEA (Dover)	住所	1207 Dover Road			
電話番号	+65-6775-5344	Email admissions@uwcsea.edu.sg	Website	www.uwcsea.edu.sg			
対象年齢	4~18歳	学年(Y=Year/G=Grade) K1~G12	ウェイティング	なし。毎年出願可	英語補習クラス	あり	
日本人教員による日本語プログラム	○	カリキュラム・日本語プログラム概要	IBDP, Foundation IB, IGCSE, UWCSEA K-12 concept-based curriculum 【日本語】K2~G8母語プログラム、 G9~10: 学校サポートによる日本語コース、 IBDP「日本語 A 日本文学(SL/HL)」	生徒数(名)	日本人生徒数(名)	3,005	188
地図番号	33	UWCSEA (East)	住所	1 Tampines Street 73			
電話番号	+65-6305-5344	Email admissions@uwcsea.edu.sg	Website	www.uwcsea.edu.sg			
対象年齢	4~18歳	学年(Y=Year/G=Grade) K1~G12	ウェイティング	なし。毎年出願可	英語補習クラス	あり	
日本人教員による日本語プログラム	○	カリキュラム・日本語プログラム概要	IBDP, Foundation IB, IGCSE, UWCSEA K-12 concept-based curriculum 【日本語】K2~G8母語プログラム、 G9~10: 学校サポートによる日本語コース、 IBDP「日本語 A 日本文学(SL/HL)」	生徒数(名)	日本人生徒数(名)	2,570	109

インターナショナルスクール 入学時に英語力はチェックされるの?

入学時に求められる英語力や、英語を第一言語としない生徒へのサポート体制は各学校によりさまざまです。Springでは、各学校へ入学試験や面談などの実施状況について調査しました。入学時の年齢や英語力とあわせて学校の受け入れ体制などを確認し、それぞれのご家庭、お子さまに合った学校をご検討ください。

※()内は試験・アセスメントなどが課される学年

入学試験がある

- ACS (International) Singapore (全学年)
- Canadian International School (G5~)
- Chatsworth International School (Y5~)
- Dover Court International School (Y7~)
- GEMS World Academy (Singapore) (G1~)
- Hillside World Academy (全学年)
- ISS International School (中学部~)
- St Francis Methodist School (全学年)
- St Joseph's Institution International School (全学年)

試験やアセスメントの実施は個別に判断する

- EtonHouse International School
- UWCSEA
- Singapore American School

その他(書類審査を経て入学後、適切なサポートを行うために英語の試験を実施)

- One World International School
- Overseas Family School
- Stamford American International School

アセスメント(面談など)がある

- Brighton College (Singapore) (全学年)
- Canadian International School (G1~)
- Dover Court International School (Y1~)
- Dulwich College (Singapore) (全学年)
- International Community School (G1~)
- Middleton International School (通常G6~)
- Nexus International School (Singapore) (Y2~)
- North London Collegiate School (Singapore) (全学年)
- The Perse School Singapore (全学年)
- Sir Manasseh Meyer International School (K2~)
- Tanglin Trust School (全学年)
- The Grange Institution (全学年)

外部検定のスコア基準や英語力の目安が設けられている

- Canadian International School (G6~10)「Aptis」スコア
- Chatsworth International School (学年・場合による)「WIDA」スコア
- Dover Court International School (Y7~9)「CEFR」レベル
- EtonHouse International School (Y10~)「Aptis」スコア
- GEMS World Academy (Singapore) (G8~)「Aptis」スコア

Spring ウェブサイト限定! <https://spring-js.com/>

- 各校の入試・アセスメントの概要や、学年ごとに求める英語力など、詳細をウェブサイトへ順次掲載します。どうぞお楽しみに。

各学校について詳しくはこちら

学校・幼稚園

教育機関 インター校

- EAL/ESLについては、特集記事「英語を本気で武器にする」vol.5~インターナショナルスクールのEAL/ESLもぜひご覧ください。

EAL/ESLなどバイリンガル教育についてはこちら

グローバル教育

バイリンガル教育

また、今号の誌面では連載コラム「インターナショナルスクールの広場」(P45参照)でも「EAL/ESL」についてご紹介しています。ぜひご覧ください。

カリキュラムの略語と正式名称など

シンガポール	米国	英国	その他
Singapore Cambridge Lower Secondary	AERO	AERO	EAL/ESL
Singapore Cambridge GCE 'O' Level	AP	AP	
AUSMAT	WASC	WASC	
New South Wales Higher School Certificate	A Level	A Level	
WACE	GCSE	GCSE	
IBPYP	IGCSE	IGCSE	
IBMYP	Pearson Edexcel International GCSE	Pearson Edexcel International GCSE	
IBDP	Pearson Edexcel IAL	Pearson Edexcel IAL	
IB Certificate	Pearson BTEC Level SHND Diploma in Business	Pearson BTEC Level SHND Diploma in Business	
IPC	Cambridge Primary	Cambridge Primary	
	Cambridge Lower Secondary	Cambridge Lower Secondary	
	Cambridge Upper Secondary	Cambridge Upper Secondary	
	Cambridge Advanced	Cambridge Advanced	



Chatsworth International School

チャッツワース
インターナショナルスクール



- ◎ 世界に通用する「国際バカロレア (IB)」一貫校
- ◎ 一人ひとりの生徒を大切に、多様で温かい校風
- ◎ 充実のEAL (英語補習) クラス
- ◎ ブキティマ自然保護区に隣接した緑豊かなキャンパス

アットホームで多様なIB一貫校

Chatsworth International Schoolは、3歳から18歳まで50カ国以上の多様な国籍の生徒が通う、中規模のインターナショナルスクールです。世界水準のカリキュラム「国際バカロレア (IB) プログラム」を幼稚園から高等部まで一貫して学べる人気校です。教師陣の出身国も21カ国に及び、アットホームで多様な学校コミュニティが、初めてインターナショナルスクールに入学するお子さまを温かくお迎えします。



一人ひとりを大切に育む「全人教育」

同校の「全人教育」は、責任ある行動をとれる地球市民としての「人格の育成」を目指しています。1クラスは20名ほどで、教師は一人ひとりの生徒の個性やニーズを理解し、きめ細かい指導を行っています。放課後のクラブ活動 (Co-Curricular Activities, CCA) は各種スポーツや芸術だけでなく、模擬国連や日本語クラブなど生徒の関心に応じてさまざまな活動に挑戦できます。サッカー、ラグビー、バスケットボールやバドミントンなどの競技スポーツは、国内のインターナショナルスクールが加盟する団体 (AC SIS) に所属し、交流試合などに活発に参加しています。生徒たちはCCAや奉仕活動を通して人間力が磨かれ、社会に貢献できる若者へと成長していくのです。

安心の英語サポートと日本語維持

Year 1~11まで提供される英語の補習プログラム「English as an Additional Language (EAL)」は専門の資格を有する教師たちが担当し、生徒一人ひとりのレベルに合わせて指導しています。また、英語

以外の科目も個別にサポートし、英語での学習を総合的に支援しています。

日本人の生徒にはIBMYP®のYear 7~11の学年を対象に日本人の専任講師が「日本語と日本文学」の科目を開講しています。単位によっては日本の「国語」教育のカリキュラムも勘案しながら授業を進めています。

※IBMYP: 国際バカロレア中等教育プログラム

ブキティマ自然保護区隣接のキャンパス

緑豊かな自然に囲まれて落ち着いた環境のキャンパスには、常に生徒たちの活気に満ち溢れています。屋外全天候型の円形劇場、プール、サッカー場をはじめ、ブラックボックス・シアターなど充実の施設を完備しており、生徒たちがのびのびと学び、活動できる貴重な環境です。



保護者の声

K.K君 (Year 8・12歳)、Y.K君 (Year 6・10歳) のお母さまより

我が家が学校選びで重視した点は、「IB認定校であること」、「EALがあり、かつ最初から通常クラスで学べること」、「自宅から近いこと」、「家計に合った学費であること」、そして「少人数制であること」の5点でした。いくつか学校を見学した際に、この学校のスタッフが大変親身に対応くださったことや、アットホームで温かい雰囲気に惹かれてこの学校に決めました。

実際に入学してみると、それぞれの子どもの個性や興味、価値観を大切に教育していただき、EALのサポートが手厚いことも大変な難いです。長男が英語で伸び悩んだ時も、先生方がとても親身になってサポートしてくださいました。

さまざまな課外活動に参加でき、朝練や他校との試合もあります。その貴重な経験は子どもたちの自信に繋がっているように感じます。

School Data

〈ブキティマ校〉 72 Bukit Tinggi Road, Singapore 289760 ☎ +65-6463 3201
✉ information.bt@chatsworth.com.sg 🌐 chatsworth.com.sg

オープンハウス 4月27日 (月) 開催予定 お申し込みはウェブサイトからどうぞ

※同校のオーチャードキャンパスは2020年8月より開校し、ブキティマキャンパスに合併する予定です。

MRT Sixth Avenue 駅より学校のシャトルバスが運行しています

学年	Kindergarten 1 ~ Year 13 (3~18歳、9月1日の満年齢)	全校生徒数	800名 (日本人は全体の10%以下)
出願料 (税込)	SGD250、登録料はSGD2,500	1クラス生徒数	最大24名まで
年間授業料 (税込)	SGD23,819.4~SGD32,788.8	学期	8月開始、2学期制
ウェイティング	なし	英語サポート体制	有り ※Year 1~11まで



We see
[GENIUS]
in every child

2~18歳のお子さまに、真の国際教育を

GEMSの英語プログラム

GEMS World Academy (Singapore)は、60カ国を超える国籍のお子さまが学ぶインターナショナルスクールです。幼稚園からGrade 12まで、一貫して国際バカロレア (IB) プログラムを提供しています。さらに言語学習環境も充実しており、英語が母語でないお子さまは、英語のリスニング、スピーキング、ライティングなどの基礎と要点を効果的に学びます。本校ではお子さま一人ひとりを大切に育み、「お子さま自身が主役」となる学習環境を整えています。最先端の設備の中で、世界各国から集まった経験豊富で熱意ある教員たちが、少人数制のもと温かく丁寧に指導します。バラエティに富んだ課外活動プログラム (ECA) と卓越した教育内容をお子さまに。皆さまのご入学をお待ちしております。

GEMS
World Academy
(Singapore)

A truly international school for students aged 2 to 18

個別見学のご予約はこちら

www.gwa.edu.sg

(65) 6808 7300

info@gwa.edu.sg

CPE registration number: 2008037264, 19 March 2017 to 18 March 2021. EduTrust certificate number: EDU-2-2082, 27 July 2016 to 26 July 2020

オーストラリア発 人生で大切なスキル それは、**創意工夫**



お子さまのキラリと光る才能を
さらに輝かせるために。

子どもは、生まれながらにして創造力豊かな存在です。
才能と創意工夫につながる種を大切に育て、大きく開花させる。
それが、私たちの役割だと考えています。
常識にとらわれない、心の底からわき出る探究心が、
科目の枠を超えた真の学びを実現します。

お子さまの好奇心に応える探究学習の詳細は、
フレンドリーなアドミッションズ・チームに、お気軽にお問い合わせください。



**Australian
International
School**

Globally focused,
distinctly Australian

www.ais.com.sg

+65-6653-7906

COGNITA

The Australian International School Pte Ltd is part of the global Cognita family of schools and is registered by the Committee for Private Education (CPE), part of SkillsFuture Singapore (SSG), CPE Registration Number 199204405H, Period of Registration 6 July 2015 to 5 July 2019.



Dover Court International School

ドーバーコート・インターナショナルスクール



- ◎ 1972年開校の、歴史ある英国系インターナショナルスクール
- ◎ 英国式カリキュラムのもと、文化や資質の違いを超えた「インクルーシブ(包括)教育」を実践
- ◎ シンガポール西部に位置する広く緑豊かな環境

世界中のネットワークを駆使した学習

ドーバーコート・インターナショナルスクール(DCIS)は、3~18歳の子どもたちが学ぶ幼・少・中・高一貫校です。世界60か国で学校を運営するノード・アングリア・エデュケーション(NDA)の系列校で、世界中のネットワークを活用した学びを提供しています。12エーカー(東京ドーム1個分)の恵まれた環境には、陸上競技場、プール、五感を刺激するガーデンやプレイランドなどに加え、2019年8月には中高生向けの多目的校舎も増設されました。科学・音楽・デザインテクノロジー・アート・演劇を実践する環境がさらに充実したものになりました。



国際的なカリキュラム

「一人ひとりの子どもの可能性を無限に広げる」という教育理念のもと、きめ細やかな学びが実践されています。

幼稚園	3歳(ナーサリー)および4歳(レセプション)では遊びを通じた学習。
小学校	5歳(Year 1)からは、英国の学習課程とインターナショナル・プライマリー・カリキュラム(IPC)による、テーマを設定した学習。
中学・高校	Year 9~11ではIGCSE ^{※1} 。その後Year 12~13では大学進学準備課程として国際バカロレア・ディプロマプログラム(IBDP)を選択するか、英国認定機関ピアソンエデュセルによる実務的学習資格(BTEC)レベル2ビジネスコース ^{※2} を選択。

※1... IGCSE: ピアソンによる International General Certificate of Secondary Education。海外生のために整備され英国国内でも採用される、国際的な義務教育修了試験
※2... シンガポールの私立教育委員会(CPE: Committee for Private Education)の承認が必要

定評ある英語補習プログラム

英語を母語としないお子さまには、専任の教員が「第二言語としての英語(EAL)」を丁寧に指導します。対象はYear 9までで、外国語運用能力の基準である「ヨーロッパ言語共通参照枠(CEFR)」に基づく試験を採用し、英語の「話す」「聞く」「読む」「書く」という4技能の習熟度と生徒の進捗を把握しながら学習を進めます。

同校では、EALが必要な生徒も英語を母語とする同級生と一緒に、一般クラス(メインスリーム)に所属し、個別に追加教材などで補足しながら学習していきます。

さらにEALの生徒は、中国語と英語の時間(1日2コマ)を英語補習に充てています。定期的なアセスメントにより英語力の伸びを確認し、4技能が十分習得できたと判断されるまで、継続したサポートが行われます。

世界を舞台にした「グローバル・キャンパス」

本校は世界60か国で学校を運営するノード・アングリア・エデュケーションの系列校です。約66,000人が学ぶ世界的なネットワークを駆使して「グローバル・キャンパス」を展開しています。その一例として、スイスで行われるビジュアル・アートやクリエイティブ・ライティングなどの創作活動、マサチューセッツ工科大学と連携したSTEAM[®]の学び、ジュリアード音楽院からの専門家を招いての音楽・演劇・ダンスなどの舞台芸術の演習などが挙げられます。今までにない次世代型の学習によって、お子さまの意欲はさらに向上していくことでしょう。



※科学・テクノロジー・工学・アート・数学を融合した学習。

結束したコミュニティ

同校には1年を通じてさまざまな学校行事や保護者対象の集まりなどがあり、ご家族と学校が緊密に連携しています。日本人保護者の集まりも定期的であり、温かいコミュニティを築いています。

Mrs Sarita Somaya

小学部英語補習(EAL)コーディネーター



ドーバーコートへようこそ! 本校のEALのお子さまはメインスリームの中で、テーマ別の学びや算数などの個別サポートを受けながら英語を強化していきます。英語が母語である同級生と一緒に学び「英語に浸る」ことで、お子さまたちの英語力が飛躍的に伸びるだけでなく、心も成長していくことでしょう。私たちのモットーは、言葉の壁を越えて「大志を抱け」です。EALで頑張る子どもたちは、まさに「地球市民」であり粘り強さや思いやりの大切さを教えてくれる大切な存在なのです。

School Data

301 Dover Road, Singapore 139644 ☎ +65-6775-7664
✉ admissions@dovercourt.edu.sg 🌐 www.dovercourt.edu.sg

学年	Nursery~Year 13(3~18歳)	全校生徒数	1,650名(日本人生徒は全校の約7%)
出願料(税込)	出願料SGD1,000、入学時の登録料SGD3,000	1クラス生徒数	約24名 (プレスクールでは、教師・園児の割合が1:7)
年間授業料(税込)	SGD21,810(Nursery)~SGD33,855(Year 12/13)	学期	8月末始業~6月最終週終業 英国式の3学期制
ウェイティング	学年による。詳細はお問い合わせください。	英語サポート体制	EALあり

変化する 世界にそなえよう



— またひとつ
どろんこパイを
作るたびに

CISの生徒たちは、
どろんこキッチンや砂場で遊びながら、
水や砂を計ったり注いだりする作業の中で、
算数や科学の概念を学んでいます。

お子さまが、変化する世界に
対応できる力を育みます。



オープンハウスで、CISの幼稚園プログラムを体験しませんか。
レイクサイド・キャンパス 3月26日(木)・4月23日(木)
タンジョンカトン・キャンパス 4月 8日(水)

お申し込みはこちらからどうぞ。

www.cis.edu.sg/openhouse

CIS Canadian
International
School



EtonHouse International School

イートンハウス
インターナショナルスクール

EtonHouse
International School



- ◎ 小学部は島内4キャンパス (Thomson, Broadrick, Orchard, Sentosa) から選択可
- ◎ 抜群の立地のオーチャードキャンパスは小学部～高等部まで
- ◎ 小学部ではお子さまの探究心を育む国際バカロレア初等プログラム (IBPYP) を採用
- ◎ 一人ひとりの関心分野を深めるプロジェクトなど、柔軟かつ深い学びを実現

世界水準の国際的カリキュラム

EtonHouseでは、小学部で国際バカロレア初等教育プログラム (IBPYP) を学んだ後、中学部ではIGCSE^{※1}、高等部では国際バカロレアディプロマプログラム (IBDP) を学びます。生徒たちは幅広い教養を身につけながら自分のアイデアを表現し、自発的・創造的に学びます。全ての科目に「プログラミング」が組み込まれている他、生徒たちは積極的にスポーツや芸術、地域活動に取り組んでいます。

未来の世界を生きる生徒たちが必要とするのは、前向きに新しいことに挑戦する、自らの成長を楽しむマインドセットを身につけることです。

一人ひとりが輝ける学校

大規模校と異なり、常に生徒一人ひとりに合わせた個別対応をしています。例えばIGCSE試験は、一般的にはYear11 (高校1年) の学年終了時に全科目を受験しますが、同校ではYear 9、10、または11のいずれかの年にどの科目でも受験できます。また、オーチャード校では毎週3時間、「デザイン思考」を用いて科目横断的に問題解決に取り組む「SMART^{※2}プロジェクト」の授業があります。例えばソーシャルメディアで環境保護キャンペーンを運営したり、リサイクル活動を助けてくれるロボットを製作している生徒もいます。



生徒の力を伸ばす、優れた言語教育

EtonHouseの各校は、質の高い「英語補習プログラム」と「第二言語教育」に定評があります。非英語圏からのお子さまを対象とした「English as an Additional Language (EAL、英語補習)」は、レベルに応じてお子さまの英語力を強化するクラスで、多くのご家庭に好評です。英語が全く初心者であるお子さまも、最初はEALの「集中クラス」で基礎から学べるため、安心して編入をおすすめできます。

英語以外の「第二言語教育」にも熱心に取り組んでいます。同校は小学部で英語と中国語の2言語教育を始めた最初のインターナショナルスクールで、Broadrick校は「Crestarシンガポール中国語大会」で2年連続優勝しました。中国語の他、日本語、スペイン語、ヒンズー語から選択でき、日本語は日本人の専任教師が学年相応の内容を指導し、季節ごとの伝統行事を祝う機会もあります。

生徒を大切にする、温かく親密な校風

いずれのキャンパスも小規模校らしく家庭的な校風が特徴です。一人ひとりの生徒を大切に育む「パストラル・ケア」の精神が行き届いており、教師と生徒の温かく良好な関係こそが、子どもたちの伸び伸びとした学びの土台となっています。



※1-IGCSE: The International General Certificate of Secondary Educationの略。インターナショナルスクール生のための英国式義務教育終了資格試験。
※2-SMART: Science (科学)、Maths (数学)、Art (芸術)、Research (研究)、Technology (テクノロジー)の略で、科目横断的に創造的な問題解決を試みる授業

保護者の声

あさと 彬人君 (Broadrick校Year 3・8歳)のお母さまより

学校を6校見学した中でEtonHouseを選びました。息子は2年前の編入時には英語を殆ど話せなかったのですが、EAL以外の時間は英語が流暢な同級生と同じ教室で学べる点や、EAL修了後は日本語を選択できることも魅力でした。経験豊富なEALの先生の授業はとても楽しそうで、担任の先生との連携も緊密で安心感がありました。少人数の学校で先生方との距離も近く、授業では自分で調べたりグループで発表する機会も多いので、積極性が自然に身につきました。いつも気にかけてくださる日本語の先生の存在も大変心強かったです。お陰で息子はすぐに学校に馴染み、インター校ならではの国際的な行事や新しいスポーツに挑戦するなど、充実した毎日を送っています。

School Data

〈Broadrick〉 51 Broadrick Road, Singapore 439501 〈Thomson〉 8 Thomson Lane, Singapore 297743
〈Orchard〉 10 Tanglin Road, Singapore 247908
〈Sentosa〉 33 Allanbrooke Road, Sentosa, Singapore 099981
☎+65-6746-3333 (Hotline) ● www.ehis.edu.sg

学 年	Orchard校はYear1～13、他3校はYear1～6 Thomson校とSentosa校は幼稚園併設(1歳半～)、他に幼稚園は島内7カ所	1クラス生徒数	20名程度
出願料(税込)	SGD535、登録料はSGD2,140	学 期	8月開始、2学期制
年間授業料(税込)	SGD25,680～SGD34,668	英語サポート体制	あり
全校生徒数	本誌「インターナショナルスクール お役立ちリスト」をご参照ください。	ウェイティング	なし

英語を本気で 武器にする!

～中高生対象の「英語準備プログラム(PCS)」
2020年7月期生 出願受け付け中～

スタンフォード・アメリカン・ インターナショナルスクール



STAMFORD AMERICAN International School

シンガポールで唯一無二の英語プログラム

スタンフォード・アメリカン・インターナショナルスクールの「英語準備プログラム(English Program Preparatory Course for Secondary School, 以下PCS)」はGrade 8～10の生徒を対象とした20週間に及ぶ集中講座です。専門的で高度な学びや将来に備える最先端の学びを実践しています。

同プログラムでは、リーディング・ライティング・リスニング・スピーキングからなる英語4技能をバランス良く強化しながら、国際バカロレア(IB)の学習スタイルで、数学・科学・文学・人文科学を学ぶのに十分な基礎力を習得していきます。経験豊富な教員たちは、英語教授法をもとに的確に指導し、楽しく効果的な授業を進めます。多岐にわたる充実した内容をご提供し、生徒の「学びたい」「英語を上達させたい」という意欲に十分応えられる、シンガポールで唯一無二のプログラムと言えるでしょう。

7月から始まる20週間のプログラムは、夏休みやシンガポールの祝日などを挟み、12月まで続きます。期間中に修了要件となる成績に達しなかった場合は、1月期からスタートするプログラムに再び参加し、最大で2回(計40週間)同プログラムで学ぶことが可能です。

定期的に英語力を把握

PCSの生徒はWIDA®という英語実力テストを受け、その結果により「基礎コース」と「中級コース」に分かれて学びます。その後も同テストは学期中に2回実施され、学期末のスコアでコース修了の可否が決まります。20週間の学期中には、プロジェクトや宿題、小テストや定期試験などをもとに学習の進捗状況が正確に評価され、各生徒にフィードバックされます。また、さまざまなオンラインツールも活用してリー

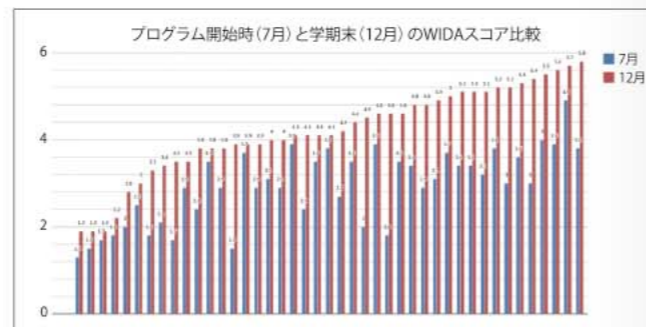
ディング・ライティング・リスニング・スピーキングの英語4技能を効果的に評価しています。

※WIDA: 英語以外を母語とする生徒を対象にした、米国の各州で採用されている英語実力テスト。

学習成果

PCSは、第1期生の59%が学年相当の高度な英語力を必要とする一般クラス(メインストリーム)に進級できるなど、目覚ましい成果を上げました。

以下のグラフはPCS7月期生のWIDAのスコアを表しています。



PCSで学んだ在校生の声

チェン・パンさん(中国出身)

PCSのクラスメートや先生たちと沢山コミュニケーションをとって協力し合えるようになったことが、何よりも良い思い出になっています。クラスのおかげで知識が広がっただけでなく、より論理的で正確かつクリエイティブに考える力が身についたと思います。PCSで学び始めてわずか7週間で、英語の読み書きが本当に上達したと実感できたことは驚きでした。

ニコルさん(スペイン出身)

PCSで良かったことは、中国・韓国・イタリア・デンマークなど、さまざまな国の友だちができたことです。クラスメートと一緒に、語彙・文法・読み書き・リスニングなど英語のスキルを楽しく学ぶことができました。先生たちはとても親切で学校生活や家族のことなど、いろいろな相談にのってくださいました。メインストリームのクラスに参加できるようになったのも、PCSで英語をレベルアップできたおかげです。

ジョーンさん(韓国出身)

韓国ではほとんど英語は使っていませんでしたが、PCSに入ってから世界が変わりました。このプログラムの強みは「グループワーク」だと思います。アジアの多くの国では一般的でなく、私自身も、初めての時は戸惑いがありました。なぜなら、授業中は先生が全て説明するのではなく、自分で積極的に話さなくてはならないからです。科学と数学の授業でも、それぞれの教科の知識がしっかり習得できただけでなく、時間が経つにつれ自然と社会的になり英語のスピーキングはかなり上達しました。今では英語で先生に自信を持って話せるようになりました!

2020年7月期生 英語準備プログラム(PCS) 出願受け付け中

詳細は、ぜひお問い合わせください。

✉ admissions@sais.edu.sg

本校ウェブサイトでもPCSをご紹介します。

🌐 <https://www.sais.edu.sg/pcs/>



学校見学のご予約は今すぐどうぞ
sais.edu.sg | +65 6653 7907

お子さまの人生に 最高のスタートを。

Stamfordの幼児教育施設
「Early Learning Village」は
レッジョ・エミリア教育法をもとに設計されています。

充実した施設のいたるところで
五感を通じた理想的な学びに出会えるでしょう。
2ヵ月から6歳までのお子さまをお待ちしています。

スズキメソッド
音楽プログラム
3歳～

毎日学ぶ
中国語・スペイン語
18ヵ月～

英語と中国語を
徹底的に学ぶ
バイリンガル・プログラム
3歳～



STAMFORD AMERICAN
International School

Stamford American International School CPE Registration Number: 200823594D
Period of registration: August 10, 2018 to August 9, 2022

さらなる飛躍を目指す
「The Grange 2.0」

グレンジ・インスティテューションは、本校が理想的な学習の場であることに誇りを持っています。私たちは「さらなる飛躍を目指す『The Grange 2.0』」として、より良い学びのためにさまざまな工夫を重ねています。教育理念としては、未来志向のカリキュラムを通して、8つの優れた能力と特質を備え、国際的な視野を持つ子どもを育成することを目標としています (Cre8tors in Action®)。



グレンジ・インスティテューションがさらに充実した学校に
8つの特性「CRE8TORS」を育む

8つの特性「CRE8TORS」とは



- | | | |
|---|-----------------------------------|-----------------|
|  | Construction and Design | 何かを構築しデザインする力 |
|  | Respecting the Environment | 自然環境への意識 |
|  | Entrepreneurial Spirit | 起業家精神 |
|  | Active Citizenship | 社会参加 |
|  | Teamwork and Partnership | チームワークとパートナーシップ |
|  | Original Ideas | 発想力 |
|  | Recognising Issues | 問題認識力 |
|  | Service Leadership | 統率力育成 |



本校では英語・算数・理科は「ケンブリッジの初等教育カリキュラム」を採用し、読解力や数学的センス、そして科学の確固とした基礎を築きます。さらに、国際プライマリー・カリキュラム (IPC) も新たに導入され、テーマに沿って教科の垣根を超えて学んでいます。各教科が互いに関連し合い横断的に学ぶことで、子どもたちは世界の仕組みを理解し、好奇心も刺激されることでしょう。こうした学習体験が、「8つの特性」をしっかりと育んでいきます。ものごとを多角的な視点で捉えることで、世界の話や直面している情勢についてもその本質を見抜くようになるのです。このように、本校では「国際的な視野を持つ子どもを育成すること」を目標としています。

お問い合わせはお気軽にどうぞ。



449 Yio Chu Kang Road, Singapore 805946 ☎ +65-6817-3630
✉ enquiry@thegrange.edu.sg 🌐 www.thegrange.edu.sg



THE PERSE
SCHOOL
SINGAPORE

英国の名門私立共学校 The Perse Schoolがシンガポール校を開校



世界水準の教育を
良心的な学費で

The Perse Schoolの教育の3つの柱は、英国トップ10を誇る「高い知性の陶冶」、総合的な人格形成を含む「全人的な成長」、そして豊かな学びの経験ができる「課外活動」です。

新たに開校するシンガポール校では、英国本校と同じ教育理念のもとに、6~11歳のお子さまが卓越する学力を身につけ、豊かに成長できる素晴らしい環境をご用意しました。当校では、伝統に則った教育とともに、Apple機器を1人1台使用するなど時代に即したテクノロジーも導入しています。私たちは学ぶことを心から楽しみ、そして教育を通してより良い社会に貢献できるよう全力で取り組んでいます。

当校が
大切に
すること

- 
知的好奇心と
探究する
意欲を大切に
- 
幅広い教養と
バランスの良い
学びを実現
- 
目標に
向かって
努力する
- 
互いを尊重し
周囲の環境に
配慮する



開校キャンペーン
実施中

入学金・授業料をご優待します
お申し込みはお早めに



Contact Us:
Address 191 Upper Bukit Timah Road, S(588180)
Telephone +65 6971 8210
Email welcome@perse.edu.sg
Website www.perse.edu.sg

PEI Registration: 201809267C | Validity: 18/11/2019 to 17/11/2021

夏休みの情報も先取り!

お子さまから大人まで

春休み 習いごと・ ホリデー プログラム

新年度を迎えるこの時期は、新しいことにチャレンジする絶好のタイミングです。この機会に、ぜひご家族それぞれに新たな取り組みを始めてはいかがでしょうか。
 今回の特集では、英語・算数・国語などの強化やスポーツの他、大人向けのプログラムもご紹介しています。皆さまお誘い合わせのうえ、ぜひご参加ください。
※2020年3月10日現在の情報です。新型コロナウイルスの感染拡大により、イベントの開催は直前で変更になる場合があります。最新情報は各主催者へ直接ご確認ください

Ascend Education Centre

ご存知ですか?帰国子女受験で求められるのは「準一級レベルの英語力」

「Ascend Education Centre」の「**春期講習 集中プログラム**」

対象：日本人海外子女(5~14歳)
 期間：3月16日(月)~4月17日(金)
 春期集中コース：少人数グループ個別

- **Intensive Grammar**(文法集中コース)
 苦手な単元・強化したい単元など自分の現状に合わせて集中学習。
- **English Writing**
 Writingの構成、各段落のアイデアの膨らませ方、接続語の使い方などWritingに必要なスキルを習得し、英検・TOEFL・TOEIC・学校のWritingに備えることが可能。
- **国語(小1~中3)** 自分のレベルにあった学年の漢字、読解を集中強化。
- **Math/算数(小1~中3)** 基礎から丁寧に集中学習。
- **個別レッスン** 学習者のニーズに合わせた柔軟な授業構成が可能。

※コース日程・料金の詳細はお問い合わせください。

● 受講ご希望の方は、「無料体験授業」をご受講ください。体験授業は随時受け付け中。
 ● 通常授業へのご入会も随時可能です。ご興味ある方はお問い合わせください。

夏休みホリデープログラムも、ぜひお問い合わせください。

INSPIRING Our STUDENTS To EXPRESS THEMSELVES With CONFIDENCE
 Ryoko Hirakawa (Ms) Senior Language Teacher
 1 Coleman St, #08-03, Singapore 179803
 (MRT City Hall下車3分 The Adelphi内)
 @www.jpshijooen.sg
 ☎ +65-6536-7520 ☎ +65-6337-1378
 ✉ ryoko@ascend.edu.sg

Ascend
The English Professionals

Kinderland

春から経験しよう!バイリンガル園の学び

- ◎ 音楽教育で人気のキンダーランドが行う「日英バイリンガル教育」
- ◎ 芸術プログラムなど、創造性と自信を養うカリキュラム
- ◎ 音楽に合わせた「キンダーフィット体操」で、しっかり体作り
- ◎ 好奇心を大切に、言葉や数、科学の基礎が楽しく学べる教育

対象：2~5歳
 通常のインファントケアとプレスクールのほか、ホリデープログラム*も予定しています。
※開催時期は6月・9月・12月を予定
 日時：月~金、9:00~17:00(給食あり)

5月は「こどもの日」のお祝いも!かぶとや鯉のぼりの飾りを折り紙で作り、日本人の園児が中心となってお祝いします。

7月は「七夕」の短冊飾りなど、どうぞお楽しみに。

詳細は、お気軽にお問い合わせください。

Kinderland
PRESCHOOL · INFANT CARE

bit.ly/KES_SPRING032020
 enquiry@kinderland.com.sg ☎ +65-6881-8818
 ぜひ日本語の見学ツアーをご予約ください。
 87 Marine Parade Central #03-203, Singapore 440087
(スクールバス: Simei, Katong, Marine Parade, Bedok方面あり)

日本人としてのアイデンティティを育みながら、日英のバイリンガルを目指します。

さまざまな「形」を学びながら、日本語やアートにも親しみます。

暑い時間や雨天でも思い切り体を動かせる、広々とした屋内施設。

British Council

**お子さまの英語力がしっかり伸びる
ブリティッシュ・カウンシルのスタディ・キャンプに参加しよう!**

午後5時からは教室の外で学びを深めることも!

対象：4~17歳 英語の初心者から上級レベルの方まで
 期間：年間を通して開催中 ※1週間(月~金)単位で何週間でもお申し込み可
 時間：半日9:00~13:00/全日9:00~17:00 ※幼児は半日のみ
 参加費：全日SGD1,276+制服代SGD30(半日でも受け付けています)
 場所：30 Napier Road, Singapore 258509
※オーチャード・ロード近く、センター内にカフェも併設しています

ナショナルギャラリーへ見学に行きました!

「だから楽しい!だから伸びる!」スタディ・キャンプの特長

- 毎日異なるテーマに沿って英語を学習

	幼児	小学生	中学生
日替わりテーマ例	「動物」 「わたしの家族」 「食べもの」 「どこに行く?」 など	「深海」 「スーパーヒーロー」 「迷信・おまじない」 「人間の体」 など	「発明の歴史」 「お金を稼ぐ方法」 「サイバー犯罪」 「伝説上の生き物」 など
アクティビティ	テーマに沿った歌やドラマ・絵本・体を使った遊び・ゲーム・工作など	幅広い分野の単語と知識の強化・ディスカッション・グループプロジェクト(研究・発表・設計・工作・ポッドキャスト制作など)	

体験・実践型授業!見学体験や野外活動などにも参加でき、楽しく学びを深めます。

半日コース・全日コース午前の部
 プロジェクトベースの参加型授業で主体的に英語を学びます。

- 参加型・体験型の授業で主体的な学び
- ドラマやゲームなど楽しい活動が満載!
- グループで共同研究やプレゼンテーションの機会も多数
- 終日キャンプなどの野外活動にも参加
- 語彙を増やし、自信に満ちたコミュニケーションを後押し
- 実力派のプロ講師陣
- クリティカル・シンキングや問題解決力を強化
- 世界水準の教養を養い、知的好奇心を育成

まずは無料相談にお申し込みください

BRITISH COUNCIL
 ☎ +65-6807-1584
 www.britishcouncil.sg/spring

Berlitz

**ベルリッツの「フォニックス」で、
英語力を確実に育もう!**

「フォニックス」とは、英語が初めてのお子さまも着実に英語の読み書きを身につけられるように開発された教授法です。

この春は、日本人学校生も
 インターナショナルスクール生も、
 それぞれのレベルでしっかり実力UP!

【準プライベートレッスン】
 ご兄弟姉妹やお友だちと一緒にどうぞ。
 20コマ SGD 800 (2ヵ月有効)

【プライベートレッスン】(3歳以上~)
 20コマ SGD1,600 (2ヵ月有効)
 40コマ SGD3,000 (3ヵ月有効)
※1コマ=40分間、1回のレッスンに2コマ以上を受講いただけます
 ※40コマ受講の場合は、親子でコマ数を分けて使えます

【通常グループレッスン】(90分×10回・SGD600)
 1クラス3名以上で開講、最大5名まで
※いずれも教材費・入会料・GSTが別途かかります
 英語以外の言語コースも好評開催中!
 7~8月の「夏休みグループレッスン」も、お楽しみにどうぞ。
レッスンの詳細については、お気軽にお問い合わせください。

391B Orchard Road
 #16-01/02 Ngee Ann City TowerB
 Singapore 238874
 study@em.berlitz.com ☎ +65-6690-7208
 http://learn.berlitz.com.sg/anywhere-everywhere-jp/

GEOS Language Centre

**「夏休みSummer Kids English」で
差がつく!英語を好きになる!**

- お子さまの英語力に合わせて「読む・書く・聞く・話す」をバランスよく学習
- キッズに大人気の、ネイティブスピーカーの講師陣
- 多国籍なクラスメイトと学び、コミュニケーション力が磨かれる環境
- 工作やゲーム、異文化交流プログラムを取り入れた実践型で楽しい授業

今ならまだ間に合う!春休み Kids English も開講中!

対象：小・中学生
 開催期間：6~8月 ※1週間単位でお申し込み可

【特典①】
 早割 ※2週間以上お申し込みの方対象
 5月中のお申し込み：15%オフ
 6月中のお申し込み：10%オフ
 7月中のお申し込み：5%オフ

【特典②】
 「お友だちと一緒に!」入学金割引
 (入学金割引 ※通常SGD80)
 2人でお申し込みの場合SGD40/人、
 3人ならSGD30/人に!

◎ 通常英会話キッズクラスも開催中 1時間 x 24回 = SGD840
 ● Beginnerクラス(月) ● Elementaryクラス(火)
 ● Lower Pre-Intermediateクラス(水)
 ● Higher Pre-Intermediateクラス(水)

◎ キッズプライベートレッスン
 みっちり英語漬けの時間だから、
 効率よく英語を強化できます。
 24時間コースSGD1,920

☎ +65-6734-6833 / +65-6734-7556
 japanstaff@geosing.com.sg
 178 Clemenceau Avenue,
 Haw Paw Glass Tower, #01-00, Singapore 239926
(最寄り駅: ドビーコート駅) http://www.geosing.com.sg/

ISS インターナショナルスクール

大好評の「Discoveryサマースクール」が今年も開催

発見と探検が盛りだくさんの4週間！毎週内容が替わる充実のプログラムで思い出に残る夏にしよう！

対象：4～16歳 ※年齢層別にクラス編成されます
期間：6月29日(月)～7月24日(金)
※1週間単位でお申し込み可
時間：平日 9:00～12:00 / 全日 9:00～16:00
料金：SGD450～600(1週間あたりの金額)
※コースによって異なりますので詳細はウェブサイトでご確認ください
(以下も追加料金でご利用可能です)
●昼食：SGD50
●スクールバス：片道SGD80、往復SGD120 ※8km以上は10%増

●**コースが多彩でやりたいことを選べるのが魅力!**

- 英語4技能レベルアップコース
- STEMコース(科学、技術、工学、数学)
- アートコース(美術、音楽、演劇、工作)
- スポーツ、アクティビティコース など

各コースは全4週間で、週ごとに異なるテーマへ参加できます。毎週活動内容が替わるので、同じテーマに複数週参加して学びを深めることもおすすめです。

コース詳細・お申し込みはウェブサイトをご覧ください。

Paterson キャンパス
25 Paterson Road Singapore 238510
(MRT Orchard駅より徒歩5分)
✉ discoverieschool@iss.edu.sg
☎ +65-6939-6120
🌐 https://issdiscoveryschool.com/summer2020/



リム先生クラス

～お母さまも、駐在生活を機に国際派デビューしませんか?～

4月新規開講!
大人対象の英会話&文化交流コース

- 午前中～日中90分レッスン
- 「少人数クラス」で英会話をしっかり練習でき、シンガポールの文化も体験

※シンガポールならではの食べ物やお祭りなどについて、よく使う英語フレーズで学び、実際に文化体験してみよう

- レッスンは出張方式で、ご自宅、コンドミニアム会議室、カフェなどご希望に沿って設定**
- 料金(90分):クラスの人数により以下の通り**
2人クラス:1人SGD70
3人クラス:1人SGD60
4人クラス:1人SGD50
5人クラス:1人SGD45

指導歴15年。
日本語・英語ともに堪能で、日本人への指導歴が豊富な講師が丁寧に対応します。

受講可能な曜日・日時には限りがございます。
ご相談・お申し込みはお早めどうぞ。

お問い合わせ
✉ always.to.inspire@hotmail.com
🌐 http://limsenseiclass.wordpress.com

リム先生クラス
支える、帰国子女を、一生懸命に




学習塾 KOMABA

2020年4月より新オープン!

クレメンティ校新規開校

説明会&体験会のご案内

- ① 新高1クレメンティ校開校説明会 **Clementi**
4月8日(水)17:30-18:30
- ② 新高2・3クレメンティ校開校説明会 **Clementi**
4月9日(木)13:00-14:00
- ③ 幼児クラス説明会[新年少～新年長対象] **Orchard**
4月10日(金)11:00-12:00
- ④ 春期開講説明会[小学生の部] **Orchard Clementi**
4月15日(水)13:00-14:00
- ⑤ 春期開講説明会[中学生の部] **Orchard**
4月16日(木)13:00-14:00
- ⑥ 幼児クラス体験[新年少～新年長対象] **Orchard**
4月18・25日(土)16:00-16:45
- ⑦ ロボット教室体験&説明会[新年少～新年長対象]
4月18・25日(土)17:15-18:15 **Orchard**

会場：学習塾 KOMABA 教室 オーチャード校
*上記の説明会はいずれもオーチャード校にて実施いたします
お申込み：お電話・メール・Web ページにて
個別相談も承ります
お気軽にお問い合わせください **定員あり・要事前予約**

クレメンティ校 クレメンティ駅から徒歩30秒!
帰国子女中学入試対策講座
新小4～新小6対象 / 国語・算数・英語
早稲浚定期考査対策講座
新高1～新高3対象 / 英語・数学・国語
フリースクールも開講予定!

オーチャード校 2020年度で開講9年目!
幼児 小学生 中学生 高校生

こぐま会 **ROBOT School** **ロボット教室**

自律と自立を育む **学習塾 KOMABA**
Tel: (65) 6736 0727
Email: komaba@cradle.asia
19 Tanglin Rd, Tanglin SC, #03-01, Singapore, 247909

MES Singapore

「算数/数学」「インターMath」「日本語」の専門塾 春休み限定講座 (IB Math対策講座) 開講中!

「きめ細やかな個別指導」「仲間からも刺激を受ける準個別指導」で春休みに学力アップを目指そう!

小学生から高校生まで、習熟度や回数に合わせた「個別カリキュラム」で丁寧に指導します。どの科目でも自分の考えを言語化し、解法の過程を説明する練習で「アウトプット」の力を養成します。


【春期限定】特別講座
『基本コンセプトの理解』をテーマに講座設定しました。理解が不十分な単元や曖昧なまま放置している単元の基本概念を改めて学習し、しっかりとした基礎土台を作り上げていきます。

期 間：開講中～4月6日(月) ※一部期間のみの受講も可能
講座内容：※各学習単元については個別にご案内します

- **Inter Math Class (Math Basic)**
Geometry / Algebra / Function など、基本単元を集中学習。
- **IB Math対策**
IB Mathの試験でよく出る「Exponents / Logarithms」「Function」「Trigonometry」「Calculus」について学習。
- **作文講座** 作文のルールから、メモの作り方、作文の書き出しなど。
- **春休み期間限定「英語レッスン」** ご都合に合わせて設定可能。

春休み・新学期の学習プランにお悩みの方は、ぜひ一度ご相談ください。
お問い合わせはメールまたはウェブサイトからどうぞ。

Minerva Education System Singapore
✉ mesys16sg@gmail.com
🌐 http://sgpdes333.wix.com/mes-singapore
110 Middle Road #07-01A Chiat Hong Building
(MRT Bugis 駅から徒歩5分 Bugis+隣のビル7階)



UWCSEA

毎回人気のUWCSEAホリデープログラムが春休みにも開催!

期間：2020年3月30日(月)～4月10日(金)
※開催日・日数および時間はコースにより異なります。詳細は直接主催団体へお問い合わせください

《Doverキャンパス》

バドミントン	対象：4～17歳	主催：Alpha Academy
テニス	対象：4～16歳	主催：UWCSEA Dover
体操	対象：5～16歳	主催：UWCSEA Dover
クライミング	対象：6～12歳	主催：UWCSEA Dover

https://form.jotform.me/90570593792467

《Eastキャンパス》 ※上記の他、バスケットボール、水泳、クリケット、サッカーもあり

サッカー、バドミントン開催予定

詳細、お申し込みはウェブサイトをご覧ください。
https://www.uwcsea.edu.sg/weekend-holiday-programmes

🌐 www.uwcsea.edu.sg

Dover キャンパス
☎ +65-6775-5344 1207 Dover Road, Singapore 139654

East キャンパス
☎ +65-6305-5344 1 Tampines Street 73, Singapore 528704



WAO! 個別指導はWAO

Education & Entertainment
ワオ・シンガポール インター生・現地校生・日本人学校生・早生浪生向け

先生1人に生徒2人まで(個人別・目的別の指導)

新小1講座開講中! ※6名限定

- 毎週日曜 10:30～12:20
- WAOオリジナル教材でハイレベルな授業

まずは ☎ +65-6733-5144 までお問い合わせください **教育相談、無料体験授業 受付中!**

受付時間：平日 13:30～20:00
土曜 10:30～17:00

WAOシンガポール **検索**

545 Orchard Road #16-06 Far East Shopping Centre, Singapore 238882



「わかった!」「できた!」の喜びを公文の教室で
公文式では、学年に関係なく一人ひとりが今「ちょうど」の教材を学習します。

関田 陽斗 くん (日本人学校小学部5年・11歳)
公文学習歴5年、高校基礎数学(無理・指数関数など)と英語版英語4学年相当を学習中

僕は1年生から算数の学習を始めました。5学年上の学習レベルを目標に、低学年の頃は1日に2回、登校前と学校の帰宅後に公文の宿題をしていました。徐々に難しくなりプリントにも時間がかかるようになり、しんどい時もありましたが、ここまで公文を続けてこられたのは担当の先生の励ましがあったおかげです。学校の授業も自信を持って取り組んでいます。

111 Somerset Road, TripleOne Somerset #02-32, Singapore 238164 (313@Somerset裏)
✉ japanesekumon@gmail.com



134年の歴史を誇るシンガポールの名門校 **ACS (International)**
A Methodist Institution
Nurturing Future Leaders and Global Citizens in a Christian Community

ACS (International) 中学 高校 **5月16日 OPEN HOUSE 開催**

- 欧米圏の大学進学を目標としたアカデミック重視のカリキュラム
進学実績：英国ではケンブリッジ、オックスフォード、インペリアルカレッジ、ロンドンスクールオブエコノミクス、米国ではペンシルベニア大学、コロニア大学、コーネル大学、その他シンガポール国立大学、早稲田大学など多数。
- シンガポール教育をベースにIGCSE取得後国際バカロレア・ディプロマプログラム (IBDP)へ
- IBDP「母語としての日本語」2018年より開講!
- 対象は中高生(12～18歳)。体験入学は小学6年生から
- 学寮あり。アジア各国からの留学先として高い知名度と人気を誇る

61 Jalan Hitam Manis, Singapore 278475 (MRT Holland Villageより徒歩5分)
詳細のお問い合わせは日本語でどうぞ。
Culture Connection Pte.Ltd. (カルコネ) inquiry@cultureconnectitd.com



無料トライアル
今なら最大5日間無料!
詳細はお気軽にお問い合わせください。

音楽・サイエンス・体操・サッカー・英語・中国語など日替わりの活動が充実!

線に囲まれ広々のびのび運動できる環境
日本語を大切にしたいバイリンガル教育
深い愛情で育む「やってみようエネルギー」

きつるーようちえん
—インターナショナル—

🌐 http://kizrookinder.com/
✉ info@kizrookinder.com ☎ +65-6466-7011
200 Turf Club Road, #06-03 The Grandstand, Singapore 287994



幼児教育30年の園長と子どもたちとの

ふれあい物語

挨拶に「感謝」の気持ちを込めて

私たちは、日常生活のさまざまな場面で交わされる「挨拶」に、思いやりや感謝の気持ちを込めています。日本人は食卓で「いただきます」「ごちそうさまでした」を言うのが習慣ですが、英語ではそれに代わる適当な言葉がないため、当園では手を合わせて「Thank you for the food」と言います。感謝の気持ちを調理した人だけでなく、食事ができるまでに携わった多くの方々にも伝えたいと思うからです。

また世界の中には、私たちのように衛生的でおいしい食事をいただくことができない人がたくさんいることも忘れてはいけません。マリアモンテッソーリの言葉に、「知らなければ愛せない、だから知ろう」とあります。出会ったこともない遠く海の向こうにも、一生涯命を懸けている人たちがいます。その人たちにも思いを馳せ、子どもたちと日々過ごしているのです。時には、世界地図を見ながら外国の文化や人々の暮らしを知り、この社会はさまざまな職業に携わる人々によって支えられているということも学んでいます。

外出する人に「気をつけて行ってらっしゃい」と声をかけて送り出す、そんな

習慣が日本人にはあります。小さい子どもが何かをしようとする時に、思わず「気をつけて!」と言うことが習慣になっている大人も多いことでしょう。

当園では、新人の先生が「気をつけて」という度に「何をどう気をつけるのか」を子どもが理解することが大切だと伝えていきます。そして、「気をつけて」から「見てあげるからやっごらん」と勇気づける言葉に替えていくよう、指導しています。危ないからやらせないのではなく、危ないからこそ、大人は「扱い方」や「気をつけ方」をしっかりと伝え、黙って見守らなければならないのです。伝えた後は「自分でやっごらん」と子どもを信頼し、任せてみましょう。子どもは勇気を持って全神経を集中させ、大きな一歩を踏み出すものなのです。

創立者・園長 三杉ももよ

日・米・シンガポールでの幼児教育歴は30年。日米両国で乳幼児・小学部のモンテッソーリ教育の国際資格を取得、自らも帰国子女であり3言語教育を重視する。「本物のモンテッソーリ」「ビジネスのためではない真の学び」「芸術を通じた情操教育」を追求。実の息子も音楽の道を志す音楽一家でもある。

園の詳細は、過去の連載記事をご参照ください。 <https://spring-js.com/singapore/3794/>

園生活の楽しい学びがたくさん紹介されています。ぜひ、ご覧ください。 [f @AJM0101](https://www.facebook.com/AJM0101)

モンテッソーリ教育の目的は、「自立し、賢く、責任感と他人への思いやりがあり、生涯学び続ける姿勢を持った人間を育てること。一人ひとりの人格を尊重し、自由を保障し、生き生きと成長する子どもたちに寄り添います。」

芸術・体育・情操教育による豊かな育ち
子どもの「知りたい」を満たすカリキュラム
3言語(日・英・中)環境
広い保育室とインドアプレイジウム
豊富なエンリッチメントクラス
ヴァイオリン・サッカー・体育



(シンガポール政府ECDA認可園)

www.artsjunior-montessori.com/
info@artsjunior-montessori.com

11 Chang Charn Road #02-02 Shriro House, Singapore 159640

レッドヒル駅より徒歩7分、スクールバスあり

乳児保育 チャイルドケア プレスクール
小学生の英語プログラム・学童保育(クレ校からバスあり)

+65 6272 1332
+65 9185 8804 (日本語)

Eis International Pre-school

4月から、Eisセントリーサ校は
ウェスト地区に移転します。
「元気に、のびのび」がモットーの
バイリンガル幼稚園です。



こうくとご家族

Eisに通い始めて、間もなく3年になります。明るくフレンドリーな先生方やお友だちと毎日楽しく過ごしています。アットホームなEisが大好きです。

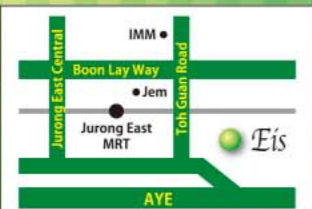
見学申込・お問合せは日本語でお気軽にご連絡ください。

イースト校 ☎+65-6348-4780

7 Seraya Lane, Singapore 437275
保育時間 9:00~15:00(全日クラス)

ウェスト校 ☎+65-6777-2911

1A International Business Park
#01-01/02/03, Singapore 609933
保育時間 9:00~15:30(全日クラス)



ウェスト校 MAP

<http://eisintl.com>

いろは幼稚園 IROHA Kindergarten

質の高いバイリンガル教育を、お子さまに

- ◎ 幼児期に大切な「日本人としてのアイデンティティ」をしっかり育成
- ◎ 日本の四季・文化・習慣を学びながら、日本語の表現力を豊かに
- ◎ フォニックス「Letterland」を軸に、日本人に合った理想的な英語教育をご提供



オープンスクール
随時開催

お気軽にお問い合わせください



対象年齢：18ヵ月～6歳
保育時間：9:00～15:00



☎+65-6908-5086 (日本語対応)
231 Mountbatten Rd. Mountbatten Center Block C
Singapore 307999 (正面玄関は Guillemard Crescent からお入りください)
irohajeis@outlook.jp <http://www.iroha.sg/>



シンガポール 日本人学校の広場



第33回 小学部チャンギ校

二分の一 成人式

2月中旬に4年生の「二分の一 成人式」が行われました。新型コロナウイルスの影響で保護者参観ができない中で式となりましたが、子どもたちは「お父さん、お母さんに自分たちの想いを届けるんだ」と強い気持ちをもって練習に励んできました。式のテーマは、「成長」「感謝」「決意」です。今までの成長を振り返り、その成長を支えてくれた人たちへの感謝、そしてこれからの決意を表しました。

式では、自分たちが学んできた成果を発表しました。体育科では、縄跳びや跳び箱運動、鉄棒運動の技を披露し、社会科では、各都道府県にちなんだクイズを出して出席された先生方を楽しませてくれました。また、英語科は、人が生まれ成長していく過程を表した絵本を自分たちで英語に翻訳して紹介しました。理科では、実験で学んだことを楽しく披露し、探究科ではシンガポール探検を通して異文化を知ることの重要性を訴えました。

さらに、「10歳の主張」と題して10歳を迎えての想いやこれからの決意を表明しました。式の最後には、「10歳をむかえる日に」を全員で歌い、感動的なフィナーレを飾ることができました。

子どもたちにとって、一生に一度の「二分の一 成人式」、それぞれの想いをしっかりと抱き、これからの10年、真つすぐに生きていってほしいと思います。



シンガポール 補習校の広場



第3回 補習校の卒業式

日本では春一番が吹き、本格的な春の訪れを感じる季節となりました。この時期は出会いと別れの季節でもあります。補習校では去る3月14日に卒業式を挙行し、小学部6年生34名と中学部3年生12名、計46名が補習校から巣立ちました。

卒業後の進路はまちまちですが、小学部卒業生はその殆どが補習校中学部に進学予定です。中学部では、そのまま現地校やインターナショナルスクールに進学する生徒が多いようです。

卒業生の中に小学部で6年間、中学部で9年間継続した生徒がいます。平日はメインの学校へ通い、土曜日は補習校へ日本の国語科の勉強をしに来る子どもたちの遅さと粘り強さは、今後グローバルに活躍する上で大きな基盤になることでしょう。また、それを認め、褒め、励まし、支え続けてこられた保護者の皆さまにも心より敬意を表します。

卒業式では、校長から卒業証書を受け取り、一人ひとりが堂々と胸を張って壇上から一路保護者のもとへと進みました。そして、「お父さん、お母さん、ありがとうございました」という感謝の言葉とともに卒業証書を手渡していました。卒業証書はまさに家族と一緒に頑張った証です。ご家族で喜び合ったその姿は、正に感動的なシーンでした。

教員募集のお知らせ

本校の円滑な運営において「教員の確保」は必須です。担任教師が一人増えると、20名の子どもの学べる学級ができます。説明会や研修も実施しています。「未来のグローバル人材」の育成に関心がある方、どうぞお気軽にお問い合わせください。

シンガポール 公立学校の広場



第33回 「E-learning」で自宅学習も万全

COVID-19の影響で、各国で学校の休校が相次いでいます。シンガポールでは、何らかの理由で学校が閉鎖されても学習に影響が出ないよう、オンライン学習の体制が整えられています。全ての公立の小・中・高校では、教育省主導で開発された「Singapore Student Learning Space(SLS)」というオンライン・プラットフォームを活用した「学習のデジタル化」が進められています。教師は授業で使ったスライドや参考になる動画、宿題や資料をクラスのページにアップし、生徒はいつでも個別にアクセスして学習や復習ができます。小学校高学年からはグループで行う課題も増え、生徒たちはSLSとともにGoogleSuiteなども利用して、エッセイや発表用のスライドなどをオンライン上で協働して仕上げます。



また、実際の休校に備える訓練として、どの小学校でも年に数回の「E-learning Day」があります。この日は登校せずに、生徒は自宅で規定の時間にSLSにログインし、教師はオンラインで出欠を取ります。子どもたちは時間割に沿ってSLSに投稿された解説動画を見たり、時間内に提出しなければならない課題やクイズに取り組みます。シンガポールの学校では、万が一の休校のための危機管理を行うとともに、年々進化する新しいテクノロジーに親しんでいくことで、未来の世界への長期的な備えも進んでいるのです。

また、実際の休校に備える訓練として、どの小学校でも年に数回の「E-learning Day」があります。この日は登校せずに、生徒は自宅で規定の時間にSLSにログインし、教師はオンラインで出欠を取ります。子どもたちは時間割に沿ってSLSに投稿された解説動画を見たり、時間内に提出しなければならない課題やクイズに取り組みます。シンガポールの学校では、万が一の休校のための危機管理を行うとともに、年々進化する新しいテクノロジーに親しんでいくことで、未来の世界への長期的な備えも進んでいるのです。

※自宅にオンライン学習の環境が整っていない家庭や、子どもが自宅一人になる場合は、登校して学校のPCで取り組む選択もできます

インターナショナル スクールの広場



第2回 EAL/ESL(英語補習クラス)の学び

インターナショナルスクールの多くは、英語が母語ではない生徒のために「English as an Additional Language(EAL)」または「English as a Second Language(ESL)」と呼ばれる英語の補習クラスを設けています。日本などの非英語圏の国出身の生徒たちが、日常会話で自分の言いたいことを表現できるようになり、各科目の授業を理解し、発表や課題を英語でこなせるようになることを目的としています。

学校によって異なりますが、例えば当校の場合、全員の英語初心者のはじめは最初に通常のEALのクラスと並行して「EAL集中強化クラス」で、主に会話や英語の基礎を学びます。最初は恥ずかしがる生徒も、ロールプレイなどを取り入れた楽しい授業と先生の温かい励ましの中で、徐々に自信に満ちた笑顔で話すようになります。EALの集中クラスで英語の基礎を身につけた生徒は、その後は他の生徒が「外国語」の授業を受ける間にEALクラスに通う方式に移行します。ここでは読解や英作文など、全ての授業に参加できる英語力を養うため、4技能や英語以外の科目で必要な語彙力も習得していきます。



インターナショナルスクールのEALの生徒たちは、英語が母語の同級生や、同じ非英語圏出身でも英語が堪能なお友だちと日常を過ごすことで大いに刺激を受け、日々意欲的に学んでいます。

(提供: EtonHouseインターナショナルスクール)
※EAL/ESLの運営方法は各校で異なりますので直接ご確認ください



Mosaic Kindergarten モザイク幼稚園



- ◎ 多様性に富み、アットホームな雰囲気の小規模園
- ◎ 言語は英語メイン、中国語もイメージプログラムで楽しく学習
- ◎ 日本語クラスや、豊富なプログラムが魅力
- ◎ MRT駅から徒歩、送迎にも便利なロケーション

国際的な環境の中、のびのび遊べる幼稚園

モザイク幼稚園は、MRT King Albert Park駅の目の前に立地し、大きな窓から光が差し込む、明るくアットホームな雰囲気の幼稚園です。世界各国から集まった1歳半～6歳の子どもたちが、互いの多様性を受け入れながら、日々遊びを通してさまざまなことを学んでいます。屋上には広々としたプレイグラウンドもあり、安全な環境の中で元気いっぱい走り回ったり、運動することもできます。フレンドリーな先生に見守られて安心して学べる環境です。



遊びを通してわくわく学べるカリキュラム

同園では、園児たちは年齢層別のクラスで、発達段階に応じた学びに取り組んでいます。カリキュラムは英国のThe Early Years Foundation Stage (EYFS) の枠組みに、



質の高いシンガポールの教育内容も取り入れており、「楽しく遊びながら」学べる園です。子どもたちがお友だちと遊びながらコミュニケーション能力や認知能力を高めていけるよう、わくわくするアクティビティの中に体系的な学習目標が組み込まれています。先生方は子どもたちの探究心と好奇心を刺激しながら、学びをサポートしていきます。

体験を通して文化を理解し言語を学ぶ

基本言語は英語で、子どもたちは遊びながら自然に英語を身につけていきます。入園時にほとんど英語が話せなかったお子さんも、先生方の丁寧な指導とお友だちとのコミュニケーションを通して無理なく英語を修得し、同園の国際的な環境を楽しんでいます。また、週3回行わ

れる「中国語イメージプログラム」では、中国の伝統的な歌や踊り、書道などの文化に親しみながら、中国語を学んでいきます。いずれの言語教育も、子どもたちが豊かな体験を通して文化を理解し、認知能力や言語能力が活性化されるよう設計されています。

豊富なプログラム

子どもたちは登園後、カリキュラムに基づいた「遊びを通じた学び」に取り組みます。このプログラムを終えた後は、さまざまな放課後プログラムに参加することができます。全日コースの授業料には、週3～5回のプログラム参加費用が含まれており、「フォニックス」「スピーチ&ドラマ」「クリエイティブ・アート」「体操」「音楽&運動」など、楽しみながら才能を伸ばせる多彩な活動が用意されています。放課後プログラムを含めた全日コースの保育時間は8～17時で、長期のお休みもないため、お仕事などで忙しいご家庭も安心して利用できます。



日本語や日本文化にも親しむ環境

同園では、午前中は毎日、日本人の先生と一緒に学びをサポートしています。日本の歌や絵本、季節行事などを通して日本語や日本文化を学ぶ「日本語クラス」も、週1回行われています。授業では、制作活動やゲームなども行い、五感や体を使う存分使ってお友だちと楽しみながら日本語を学んでいます。インターナショナルな雰囲気の中、中国語や日本語にも親しむことができる、シンガポールならではの魅力が詰まった幼稚園です。



School Data

#01-01B, 896 Dunearn Road, Singapore 589472
(MRT King Albert Park駅から徒歩)
☎+65-6909-0470 ✉mosaic@mkg.sg 🌐http://www.mkg.sg/

4月20日(月)～24日(金)
日本人対象オープンハウス開催

学年	1歳半～6歳まで	保育時間	半日 8:00～13:00 全日 8:00～17:00
出願料	SGD280	園児数	65名
年間保育料	半日 SGD 3,100 全日 SGD 3,500～3,900(10週あたり)	日本語クラス	週1回(ご希望に応じて今後回数増も検討)
ウェイティング	なし	学期	1月始まり4学期制 ※長期休暇はなし



受け継がれた 学びが 今、ここに 新たな歴史を刻みます。

変化が激しい時代には、私たちの価値観こそが自らの存在意義となります。若い皆さんが思いやりある行動を実践することで、世界はより良いものへと変化するでしょう。

本校で幼稚園(Pre-Prep)と小学部(Prep)の限定募集を開始しました。175年にわたる英国の伝統校が、将来を担うお子さまのかけがえのない学び舎となるでしょう。

詳細はぜひ、お電話またはウェブサイトでお確かめください。
※2020年9月1日時点の年齢が、幼稚園は18ヵ月～5歳、小学部は6歳～10歳対象。
+65 6505 9790 www.brightoncollege.sg

Brighton College(Singapore)。世界に一つの学校へ、ようこそ。



BRIGHTON
COLLEGE
SINGAPORE

COGNITA

Brighton College (Singapore) Pte Ltd is registered by the Committee for Private Education (CPE), part of SkillsFuture (SFSG) Registration Number: 201904884D Period of Registration: 14 October 2019 to 13 October 2023

3月～4月に開催されるイベント情報

※2020年3月10日現在の情報です。新型コロナウイルスの感染拡大により、イベントの開催は直前で変更になる場合があります。最新情報は各主催者へ直接ご確認ください。

日本では入学・進級の季節となるこの時期、各教育機関ではさまざまな説明会が開催されます。また、春休み期間中は春期講習会やホリデープログラムも開催されますので、皆さまお誘い合わせのうえ、ぜひご参加ください。



Sakura Matsuri

「日本の桜」をテーマにさまざまなイベントが開催されます。フラワードームでは鳥居や茶室なども展示され、無料ガイド付きツアー(毎日11時、15時)も実施されます。

開催中～3月29日(日)
Gardens by the Bay
料金: フラワードーム内のイベントは入場料が必要となります。
詳細はウェブサイトをご覧ください。
https://www.gardensbythebay.com.sg/



Sakura Matsuri 2019

WAOシンガポール

- 新小1講座開講中(国語・算数)
毎週日曜日 10:30～12:20
WAOオリジナルテキストでハイレベルな授業を実施します。
- 個別指導「春の集中講座」4月9日(木)まで開講
- 春の個別教育相談会(要予約)
13:30～15:30(平日開催)
- 家で受ける個別指導「Axisオンライン」お申し込み受け付け中
1回40分授業(小学生・中学生・高校生向け)。日常学習から最難関・医学部受験まで対応します。
+65-6733-5144 http://sg.wao-corp.com/ 545 Orchard Road, #16-06 Far East Shopping Centre, Singapore 238882

学習塾関連

GEOS Singapore

- 夏のキッズホリデープログラムお申し込み受け付け中
「早割」や「お友だちと一緒に!」入学金割引などで、お得にお申し込みいただけます。ぜひご参加ください。
+65-6734-7556(日本語) / +65-6734-6833
japanstaff@geosing.com.sg https://www.geosing.com.sg/

MES Singapore

- 春期講習会 お申し込み受け付け中
特別講座: 「Inter Math Class(Math Basic)」IB Math対策「作文講座」
開講中～4月6日(月)
- 通常講座「日本語」・「算数/数学」・「英語レッスン」も好評開講中
学習プランなどお気軽にご相談ください。
※営業日: 火曜日を除く毎日
お申し込み mesys16sg@gmail.com
http://sgpdes333.wix.com/mes-singapore
110 Middle Road #07-01A Chiat Hong Building (MRT Bugis 駅から徒歩5分、Bugis+隣のビル7階正面)

オービットアカデミックセンター

- 2020年度授業開講中
- 春期講習 II期 4月 6日(月)～9日(木)
- 4月度通常授業開始 4月10日(金)
- 日能研全国公開模試 4月11日(土)
- 入会個別相談会 4月10日(金)～25日(土)
- 毎回好評の受験セミナー・英語セミナー実施予定
無料授業体験 随時受け付け中。まずは個別相談にお越しください。
ウェブサイトにて最新情報発信中
+65-6738-3043 https://orbit.edu.sg/

早稲田アカデミー

【シンガポール校】
+65-6734-1969 singapore@waseaca.com.sg

- 4月 7日(火)～9日(木) 春期講習会 II期
- 4月10日(金) 4月通常授業・体験授業受け付けスタート
- 4月13日(月)～17日(金) 4月度入塾個別説明会(完全予約制)
- 4月21日(火) 保護者会 新中1・2年
- 4月23日(木) 保護者会 新中3年

【インター校】
+65-6659-0787 inter@waseaca.com.sg

- 4月 6日(月)～9日(木) 春期講習会(グループレッスン)
- 4月10日(金) 4月通常授業・体験授業受け付けスタート
- 4月13日(月)～17日(金) 4月度入塾個別相談会(完全予約制)
- 4月18日(土) 保護者会 新中1～3年
- 4月26日(日) 保護者会 新小4～6受験科

【2校舎共通】
4月12日(日) 中3必勝志望校判定模試 9 シンガポール校
4月19日(日) 中3早稲田オープン模試 9 シンガポール校

各イベントの詳細・お申し込み
https://waseaca-singapore.com/

KOMABA

- 春期説明会・クレメンティ校 開校説明会(2020年4月開校)を開催
- 4月8日(水) 17:30～18:30 新高1クレメンティ校 開校説明会
- 4月9日(木) 13:00～14:00 新高2・3クレメンティ校 開校説明会
- 4月10日(金) 11:00～12:00 幼児クラス説明会(新年少～新年長対象)
- 4月15日(水) 13:00～14:00 春期開講説明会(小学生の部)
- 4月16日(木) 13:00～14:00 春期開講説明会(中学生の部)
- 4月18日(土、25日(土)) 16:00～16:45 幼児クラス体験(新年少～新年長対象)
- 17:15～18:15 ロボット教室体験・説明会(新年少～新年長対象)

詳しくは教室までお問い合わせください。
+65-6736-0727
komaba@cradle.asia
http://www.cradle.asia/

British Council Singapore

- スタディ・キャンプを通年で開催しています(対象: 4～17歳)。
好評につき、さまざまな国や学校のスケジュールに合わせて、通年で開催。1週間(月～金)単位でお申し込みいただけます。短期間でも、楽しくしっかり英語が伸びる工夫が満載です。
詳細はウェブサイトをご覧ください。
www.britishcouncil.sg/springsc
+65-6807-1584
British Council Napier Road Centre: 30 Napier Road, Singapore 258509 (オーチャードロード近く、カフェ併設)

Chatsworth International School

- ブキティマ校 オープンキャンパス開催
4月27日(月)
今ご入学の方へ申請料・入学金50%割引のご優待もあります。詳細はウェブサイトをご覧ください。
chatsworth.com.sg +65-6463-3201

ISS International School

- 夏休みホリデープログラム「Discoveryサマースクール」お申し込み受け付け中
対象: 4～16歳(年齢層別にクラス編成されます)
料金: SGD450～600/週
※昼食、スクールバスもご利用可(別途料金)
6月29日(月)～7月24日(金) (1週間単位でお申し込み可)
半日 9:00～12:00 / 全日 9:00～16:00
ISS International School Patersonキャンパス (MRT Orchard 駅徒歩5分)
https://issdiscoveryschool.com/summer2020/
discoveryschool@iss.edu.sg
+65-6939-6120

学校関連

UWCSEA

- 2020/2021年度 出願受け付け中
翌年度の2021/2022年度出願は2020年9月1日(火)から受け付けます。詳細はウェブサイトをご覧ください。
- 【Doverキャンパス】
1207 Dover Road, Singapore 139654
+65-6774-2653
- 【Eastキャンパス】
1 Tampines Street 73, Singapore 528704
+65-6305-5353
https://www.uwcsea.edu.sg/

Canadian International School

- オープンハウス
3月26日(木)、4月23日(木) 9:00～11:00 Lakesideキャンパス
4月8日(水) 9:00～11:00 Tanjong Katongキャンパス
- 【Lakesideキャンパス】
7 Jurong West Street 41, Singapore 649414
- 【Tanjong Katongキャンパス】
371 Tanjong Katong Road, Singapore 437128
両キャンパス共通ホットライン +65-6734-8088
http://www.cis.edu.sg

GEMS World Academy (Singapore)

- オープンハウス
4月25日(土) 10:30～12:00
ウェブサイトよりお申し込みください。
https://www.gwa.edu.sg/open-house-you-re-invited

EtonHouse

- 入園登録料 割引キャンペーン実施中
- 【EtonHouse Vanda (Bukit Timah)】
3月中の入園で登録料無料(通常 SGD535)
1 Vanda Road, Singapore 287771 +65-6468-7880
vanda@etonhouse.edu.sg www.etonhouse.com.sg/vanda
- 【EtonHouse Newton (日本語クラスあり)】
3月中入園登録料 半額割引中
39 Newton Road, Singapore 307966 +65-6352-3322
newton@etonhouse.edu.sg www.etonhouse.com.sg/newton
- 【EtonHouse Robertson Walk (日本語クラスあり)】
4月中の入園で登録料無料(通常 SGD535)
11 Unity Street, Robertson Walk, #02-20 Singapore 237995 +65-6221-1050
robertsonwalk@etonhouse.edu.sg www.etonhouse.com.sg/robertson/

The Perse School Singapore

- 2020年8月新規開校 入学金・授業料優待キャンペーン実施中
2020年8月までの入学お申し込みで入学金無料・授業料最大50%割引となります。お問い合わせはウェブサイトまたはメールよりどうぞ。
www.perse.edu.sg
welcome@perse.edu.sg
+65-6971-8210

Marlborough College Malaysia

- 学校説明会「Singapore Coffee Morning」
4月22日(水)
シンガポール国内(ウェブサイトにてご確認ください)
- 学校説明会「Open Afternoon」
4月29日(水)
Marlborough College Malaysia
ウェブサイトの「ADMISSIONS EVENTS」よりお申し込みください。
www.marlboroughcollege.my

Mosaic Kindergarten

- 日本人対象オープンハウス開催
参加された方には授業料10%割引のご優待もあります。お電話、メールにてご予約ください。
4月20日(月)～24日(金) 9:30～11:30
mosaic@mkg.sg +65-6909-0470 http://mkg.sg/
#01-01B, 896 Dunearn Rd, Singapore 589472 (MRT King Albert Park 駅すぐ)

ジャクパ・シンガポール

- 春休み期間中 特別クラスを開催
体育・パク転、新体操・ダンスクラスを開催します。詳細はウェブサイトをご覧ください。
対象年齢: 3～13歳くらいまで
3月23日(月)～4月1日(水) オーチャードエリア
日本語でお気軽にお問い合わせください。
Jacpa_singapore01@jacpa.co.jp
+65-6221-3350
https://www.jacpa.co.jp/

幼児右脳開発教室 Happy Train プログラム

徹底した少人数制 1クラス定員6名

日本語コース 母語としての日本語を確立し、楽しく「学ぶ土台」を作りましょう

0～2歳 右脳への刺激 → 3～6歳 右脳の開花

プログラム内容……1時間に約20種類の異なるゲーム・課題・歌が満載

言葉 へらがな、言葉、俳句、絵日記、百人一首、暗唱
思考力・算数力 ブロックパズル、数字の概念、100マス計算
ひらめき・集中力 めいろ、フラッシュカード、記憶ゲーム

2019年12月 卒業おめでとう! 川合 里奈ちゃんとお母さま
HappyTrain 学習歴：1年6ヵ月(2018年6月～19年12月)
小学校 (San Yu Adventist School)

お母さまから 1年6ヵ月という短い間にも関わらず、先生の愛に溢れた熱心なご指導のおかげで、最初は、大人の思い込みで無理だろうと思った難しい課題にも、子ども自身が楽しんで取り組めました。最終的には驚くような速さでスラスラと課題を解けるようになりました。語彙力・計算力・音感・洞察力・集中力が身につく、いろいろな分野で生かせそうです。

体験者の喜びの声はこちら： <https://spring-js.com/singapore/979/>

体験レッスン(有料)はお気軽にどうぞ

Happy Train Pte Ltd
87 Beach Road #06-02
Chye Sing Building, Singapore 189695
Tel: +65-6336-5080 (水～日)
E-mail: kawa@happytrain.com.sg (日本語可)
www.happytrain.com.sg

2カ国語(英・中)クラスあり

ひらめき 記憶 集中

Jaopa ジャクパ・シンガポール

楽しく運動能力を伸ばそう!

日本人指導員によるレッスン
運動技能だけでなく、協調性や日本的な作法も身につけることができます

少人数制のきめ細やかな指導で着実にステップアップ
年齢、体力、能力に応じ、着実にステップアップできるようなきめ細やかに指導

指導員はすべて幼児指導のプロ
教員免許取得者および体育・新体操・ダンスの専任講師による質の高い指導

体育教室	マット・跳び箱・鉄棒・平均台・ボール・縄跳びなど、さまざまなスポーツを通して運動能力を高めていきます。	対象：幼児・小学6年生くらいまで
場所	Eis International Pre-school (East校・West校)、Coco-Ro Learning House	
新体操教室	柔軟やステップで運動の基礎能力を高めてつづ、正しい姿勢や美しい身のこなしを養います。	
場所	Marine Parade, Toa Payoh, Hougang, Jurong East, Serangoon, Coco-Ro Learning House	
キッズダンス教室	音楽とふれあい、元気いっぱいダンスを踊ることで、「リズム感」「柔軟性」「体力」を身につけます。	
場所	Somerset	

日本語でお気軽にお問い合わせください
☎ +65-6221-3350
✉ Jacpa_singapore01@jacpa.co.jp
https://www.jacpa.co.jp/

ジャクパ シンガポール 見学・体験レッスン随時受け付け中

教育資金の準備はお済みですか?

受験や進学、留学などお子さまの「夢」をサポートするために。

教育資金は今から計画的に。
シンガポールは子育てがしやすい国です。シンガポールで充実した生活を送りながら、お子さまの将来への備えも、お早めに始めませんか?

お子さまの教育に備えて、「シンガポール在住だからこそ」学資保険を。
東京海上シンガポール生保の学資保険は貯蓄効果が高いため、「万が一の備え」と、「将来の夢のサポート」を同時に実現することができます。当地で学資保険に加入するには、「居住」していることが条件になります。途中帰国の際も、事務手続きのみで継続が可能です。在星中にそのメリットを最大限に生かし、お早めにお子さまの教育資金の準備を始めませんか?

加入時期が早いほど、受け取り学資金が増加。
幼稚園児を持つご家庭や、妊娠中から検討する方も多いという学資保険。大学入学時にまとまった金額を受け取れることは、「大きな安心」につながります。お子さまへの何よりの贈り物になるに違いありません。

◆ 学資保険(TM KidStart)の特徴 ◆

- ① 早めに積み立てを開始することで、満期返戻金の年間利回りが高くなります。
- ② お子さまが10歳のお誕生日までに加入することが条件です。
※11歳以上のお子さまには別途積み立て型の保険商品がありますので、詳細はお問い合わせください。
- ③ 保険加入者である保護者さまに万が一のことがあった場合には、その後の保険料が免除される特約を付帯できます。

Case Study 学資保険(TM KidStart)の活用例

保護者Aさん(契約者)のお子さま(被保険者)が3歳の場合

保険金額	: SGD67,500
年払い保険料	: SGD12,224
保険料払い込み期間	: 5年間(お子さまの年齢により、10年・15年払いも選択可能)
保険期間	: お子さまが20歳になるまで

3歳 → 8歳 → 18歳 → 19歳 → 20歳

3歳 保険料の払い込み開始 毎年SGD12,224 (月払いも可能)

8歳 払い込み完了 払い込み総額 SGD61,120

18歳 受け取り学資金 SGD20,000

19歳 受け取り学資金 SGD22,500

20歳 受け取り学資金 SGD25,000+SGD33,624*もしくはSGD25,000+SGD16,978* 受け取り学資金 総額 SGD101,124*もしくはSGD84,478*

*SGD33,624とSGD16,978はNon-Guaranteedの契約配当金です。契約者配当金は有配当商品の配当ファンドの年間予定利率4.75%と3.25%に基づいていますが、これらの契約者配当金は保証されていないため、実際の金額は将来の契約配当ファンドの実績により異なる場合があります。

上記は「Paid Out benefit mode」による参考例です。実際の手続きでは、ご予算と目的に応じてご提案させていただきます。日本人の場合、日本で海外転出届けを提出し、ビザの有効期間が6ヵ月超えることが必要です。

本広告は生命保険商品の購入を促すものではありません。生命保険は原則対面でお客さまのニーズを確認し、商品のご案内を行っています。記載されている保障内容は東京海上シンガポール生保が引き受けを行い、東京海上シンガポール生保が認可する代理店などを通じて購入いただけます。商品の購入に際して、ファイナンシャル・アドバイザーから商品に関する情報及びアドバイスを受けるようになっています。生命保険を契約する際は長期的な視点で判断してください。早期解約時の返戻金は、払込保険料を下回る場合があります。現在ご加入している保険契約(以下、現契約)を解約し、新たな保険契約(以下、新契約)に切り替える場合、新契約と現契約が同じ保障内容でも新契約の保険料が現契約より高くなる、もしくは新契約と現契約が異なる保障内容でも新契約の保障料金が現契約より高くなる可能性があります。シンガポール国内における保険契約は、Singapore Deposit Insurance Corporation (以下、SDIC) のPolicy Owners' Protection Schemeに加入していることにより、お客さまご自身の保費負担額は異なります。本スキームの保障内容や条件など、詳細につきましては、弊社にご連絡いただくか、Life Insurance AssociationもしくはSDICのホームページ(www.lia.org.sg または www.sdlic.org.sg)をご確認ください。本広告に記載された情報はあくまで一般的な内容であり、2020年3月25日時点のものです。

Asia Healthcare Dental Centre **NDC** 日本デンタルセンター Nihon Dental Center

指しゃぶり

Q: 来星をきっかけに、子どもの指しゃぶりが再び始まりました。

A: 幼稚園の入園や引っ越しによる環境の変化、弟妹の誕生などがきっかけとなり、不安から「指しゃぶり」を始めることがあります。お子さまのストレス要因を除去して安心できる生活環境づくりを心がけましょう。「おしゃぶり」や「指しゃぶり」は歯の発育に大きな影響を与えますので適切な対処が必要です。詳細はFBにて発信します。

「お口」と「歯」のホームドクター
日本人歯科医師による治療
ご家族の歯の健康をお守りします

一般歯科
小児歯科
顎関節症
矯正歯科

☎ +65-6474-0060
緊急用電話 ☎ +65-9736-4790
予約優先制(日本語でご連絡ください)

www.nihondentalcenter.sg
Facebook.com/日本デンタルセンター

ウスマ・アトリア (ウスマ伊勢丹) **オフィスター 15階**
435 Orchard Road #15-02 / 03 WISMA ATRIA OFFICE TOWER Singapore 238877
Asia Healthcare Dental Centre = Japanese Division =

診療時間 月曜～金曜日 9:00～18:00
土曜・日曜日 9:00～15:00
祝日休診(急患対応あり)

AMDA アムダ国際平和クリニック International PEACE CLINIC

日本人の患者さまにも信頼の厚い、経験豊富な医師が診察します。

総合診療(家庭医)・皮膚科・眼科・耳鼻咽喉科・カイロプラクティック科の各専門医が揃っています。ご家族の心配ごとは、お気軽にご相談ください。

カイロプラクティック・アジャストメント(矯正)
主に背骨や骨盤、関節の歪み、ねじれや傾きなどを三次元的に判断し、精密に矯正する治療です。歪みによって乱れた神経の流れを正常化し、病気や痛み、変形に向かい始めた身体を再び健康な状態へと戻します。近年、お子さまでもスマートフォンやパソコンの使用が増え、「側弯症」「猫背」「ストレートネック」などの症状が多く見られます。痛みなどの症状だけでなく、姿勢の悪化により脳への血流が阻害されることで、集中力の減退など成績に影響することもあります。症状が見られる場合は、お早めに医師にご相談ください。

日本人スタッフ 常駐 各種保険 キャッシュレスサービス オーチャード駅から徒歩直結

診療時間 月～金 9:00～12:30 / 14:00～18:30 土 9:30～13:00 日・祝 休診
※最終受け付けは診療時間終了の30分前まで

本院 501 Orchard Rd, #05-01 Wheelock Place, Singapore 238880 ☎ +65-6694-1661

新分院 4月1日オープン AMDA International Medical Centre
9 Taman Serasi #01-11, Botanic Gardens View, Singapore 257720 (Gleneagles Hospital裏、2020年開通予定MRTネピア駅より徒歩2分)

☎ info@amda.sg ☎ http://amdamedical.org/
クリニックで得た利益の一部は災害や紛争時の緊急医療救済をはじめ、AMDA Internationalの途上国における保険医療・社会開発などのプログラムに役立てられます。

もしも帰国が決まったら? ここが大切 必ず住所変更をお知らせください。契約者配当金などの重要なお知らせはご指定の住所に毎年送付されます。

受け取りの手続きは? ここが大切 通常は、SGDでの小切手もしくは銀行振り込みによる受け取りになります。必要な場合は、海外のご指定銀行口座への振り込みも可能です(海外送金手数料が発生する場合はお客さま負担)。

東京海上シンガポール生保 Japan Desk ドミニク さん MAS Reg No.: WCL300097620

「難しい英文の保険契約書も日本語で丁寧に説明させていただきます。同業の父から学んだプロ意識と責任感で分かりやすくご提案いたします。」日本人のお客さまを担当して8年以上。シンガポールの保険事情に精通しているからこそ、安心して将来の相談が可能です。

「東京海上シンガポール生保」はシンガポールで唯一の日系生命保険会社として、長年にわたり信頼を勝ち取ってきました。

東京海上シンガポール生保の強み

- ① 日本語でのお問い合わせが可能
- ② 積み立て金額・期間に応じたオーダーメイドのご提案
- ③ 1948年の創業以来、シンガポールで70年以上の生命保険事業の歴史
- ④ シンガポールドル建ての生命保険は、資産の通貨分散に有効

Tokio Marine Life Insurance Singapore Ltd.
20 McCallum St #07-01 Tokio Marine Centre, Singapore 069046
☎ +65-8200-6767 (ドミニク・ウォン, ChFC®, CLU®) お問い合わせはお電話は番号通知をお願いします。不在の場合はメールを送信してください。

☎ www.tokiomarine.com ☎ www.tmlsjapandesk.com.sg
日本語でのお問い合わせ ☎ japan.custsvc@tokiomarine-life.sg

お問い合わせ



早稲田大学系属

早稲田渋谷シンガポール校

「自調自考」の力を育み、 国際感覚豊かな生徒を育てる

早稲田渋谷シンガポール校は、在外邦人の高いニーズに
応えるべく、早稲田大学の伝統と渋谷教育学園が長年培っ
た海外での教育経験を融合して設立されました。

シンガポール南西部の閑静な住宅街にある緑あふれる
キャンパスで、現在約320名の生徒たちが学んでいます。生
徒一人ひとりの個性を大事に「自調自考(自ら調べ自ら考
える)」の力を伸ばし、21世紀の難問に挑む意欲とスキル、そ
して倫理観を併せ持つ「地球市民」を育成していきます。



80名の内部推薦枠

基準を満たせば無試験で早稲田大学へ内部進学できることが、系属校ならではの魅力です。

入学について

全日制・普通科・男女共学100名募集

試験科目: 国語・英語(含リスニング)・数学(各100点満点)

※基本的には、出願時に保護者が海外で就労かつ居住していることが出願
条件となります。詳しくは説明会にて。

高水準の教育と実践的な英会話



- ☑ 大学進学のための勉強だけでなく、
シンガポールの多文化環境を生かした国際交流活動も盛んです。
- ☑ 在外教育施設として、文部科学省に正式に認定されています。
- ☑ 主要教科は4レベルの習熟度別授業となり、
英会話は1クラス3~4名の少人数クラス編成。
実践的な英会話能力を身につけることができます。
- ☑ 進路希望に合わせ、第2学年より文系・理系のコース別指導。



英語外部試験利用入試を実施

以下のいずれかの基準を満たしている場合には、英語の得点に10点加点します(100点を上限)。
ただし、大隈奨学生の選考は、加点前の得点で行います。

※TOEIC S&Wのスコアを2.5倍にして合算したスコア

TOEFL iBT 72 以上

実用英語技能検定 準1級以上

IELTS 5.5 以上

TOEIC LR/SW*: 合計1560以上

SATにも対応。海外の大学受験も目指します。早稲田大学各学部英語学位プログラムとも内部進学で連携します。

〈第1回入学試験〉2020年12月7日(月) 〈第2回入学試験〉2021年2月6日(土)

主な推薦枠(2020年度) 1学年約100名

早稲田大学 80名			
明治大学	1名	関西学院大学	25名
法政大学	3名	関西大学	1名
立教大学	1名	同志社大学	1名
中央大学	2名	立命館大学	3名
学習院大学	1名	立命館アジア太平洋大学	2名
東京理科大学	1名	南山大学	2名

2019年度 国公立大学 合格実績

東京大学文科一類	1名	東京工業大学理学院	1名
----------	----	-----------	----

学校説明会開催

第1回 5月 9日(土) 15時~16時30分
5月 17日(日) 10時~11時30分

※学校の特色、入試の説明、解答付き2020年度入試の問題配布、
校舎・寮の見学会を開催します。両日とも同内容です。

第2回 9月 5日(土) 15時~16時30分

※願書配布、入試問題の傾向を説明します。

予約、上履き不要

駐車場利用可

東京説明会

10月4日(日) 13時~14時30分
早稲田大学国際会議場

体育祭
6月13日(土)

文化祭(星蘭祭)
9月20日(日)

57 West Coast Road, Singapore 127366 ☎ +65-6771-8118

✉ admission@waseda-shibuya.edu.sg 地球 www.waseda-shibuya.edu.sg

CPE Registration No19900644E

Spring

シンガポール発 グローバル教育を考える本格的な教育マガジン